

# **П Л А Н**

**ЗА ЗАЩИТА ПРИ БЕДСТВИЯ  
НА ОБЩИНА БОРИНО**

**БОРИНО  
2019 г.**

## СЪДЪРЖАНИЕ

### ДОКУМЕНТИ ЗА СЪГЛАСУВАНЕ И ПРИЕМАНЕ НА ПЛАНА

#### ИСТОРИЯ НА РАЗПРОСТРАНЕНИТЕ ЕКЗЕМПЛЯРИ ОТ ПЛАНА

##### ПРЕДОСТАВЕНИ ЕКЗЕМПЛЯРИ:

Екземпляр №	Организация/структура	Представител	Подпис
1.			
2.			
3.			
4.			
5.			

#### ИСТОРИЯ НА НАПРАВЕНИТЕ ПРОМЕНИ В ПЛАНА

Промените в плана се извършват от лицето определено за координатор на общинския план защита при бедствия /ОБПЗБ/ -Басри Данаджиев –гл.спец. „ОС и ПБЗН“ и представителите (точки за контакт) на съответните структури на ЕСС на които е предоставен екземпляр от плана. За отразяването на направени промени във всичките екземпляри на ОПЗБ, определеното длъжностно лице от съответната структура на ЕСС извършила промяната, размножава страниците с промени заедно с таблицата "История на промените" и ги изпраща на координатора и точките за контакт на останалите структури на ЕСС, които подменят съответните страници в техните екземпляри от плана.

##### ИСТОРИЯ НА ПРОМЕНЕНИТЕ:

Промяна №	Дата	Променена част, страница/и	Дата на изпращане	От кого е изпратена

## **Раздел I. ВЪВЕДЕНИЕ**

### **1. Цел на плана.**

Общата цел на настоящия План за защита при бедствия (ПЗБ) е насочена към предоставянето на възможност за ефективно управление на опасностите и рисковете чрез координиран подход. ПЗБ определя стратегическата насока в съответствие с Националната стратегия за намаляване на риска от бедствия (НСНРБ), осигурявайки рамката за непрекъснато подобряване на защитата при бедствия.

Плана защита при бедствия има следните цели:

1.1. Осигуряване на ефективно управление на риска от бедствия чрез партньорство и по-добра координация. Укрепване на връзките и взаимодействието между институциите, ведомствата, организациите и др. участващи в защитата при бедствия на територията на областта.

1.2. Намаляване на рисковете от природни и причинени от човека опасности по разходо-ефективен начин.

1.3. Свеждане до минимум неблагоприятното въздействие на опасностите върху човешкия живот, социалната и икономическата структура на общности, инфраструктура, собственост и природната среда. Сътрудничество за споделяне на отговорности и координация на компетентните местни власти, териториалната администрация и териториалните звена на централната администрация на изпълнителната власт, службите за спешно реагиране, доставчиците на основни стоки/услуги, юридически лица, включително юридически лица с нестопанска цел, и други, имащи отношение към намаляването на риска от бедствия на територията на област Смолян – Община Борино, за по – добра защита при бедствия.

1.4. Създаване на способности за реагиране и възстановяване от природни и технологични бедствия. Насърчаване на съвместното планиране и действия за защита при бедствия между отделните институции/ведомства и общности.

### **2. Описание на географския район.**

Териториални административни граници на областта.

**Община Борино** се намира в Южна България и е разположена в централната част на Родопите.

**Територия – 173.2 кв.км.** или 5.4% от територията на област Смолян.

Граници на общината: Община Борино е разположена в Югозападна част на Родопския масив в област Смолян, Южен централен район за планиране. На юг тя граничи с Република Гърция, на изток с община Девин, на север с община Батак, а на запад с община Доспат. Територията заема от 5.42 % област Смолян с площ 173 204 дка като селскостопанския фонд обхваща 54 115 дка или 31%, като от тях 4 300 дка са ниви, 7 000 дка – ливади и около 8 000 са мери и пасища. Горските територии обхващат 116 743 дка или 67%, в т.ч. – 90 894 дка иглолистни гори (предимно смърч и бор) и 3 391 дка широколистни. Почвите са кафяви горски и сиви горски. Административен център на община Борино е с. Борино с население 2548 човека. Община Борино създадена е през 1978 г. и включва пет населени места, броят на жителите в тях е както следва: с. Борино – 2548; с. Ягодина – 501; с. Буйново – 384; с. Кожари– 115; с. Чала – 169;



## Териториална структура

Урбанизация и селищна мрежа

На територията на община Борино има 5 населени места (Борино, Чала, Буйново, Кожари и Ягодина), 4 кметства с 5 населени места, 1 от които общински център. Населението на общината е 3 717 души. Гъстотата на населението е около 46 души на кв. км.

Таблица 1. Площ и брой населени места на общината и по населени места е:

ОБЩИНА БОРИНО							
I	ВИДОВЕ ТЕРИТОРИИ	СЪЩЕСТВУВАЩО ПОЛОЖЕНИЕ		ПРОЕКТ /нови територии/		ОБЩО СЪЩЕСТВУВАЩО И ПРОЕКТНО	
		площ (ха)	% от територията	площ (ха)	% от територията	площ (ха)	% от територията
1	<b>ТЕРИТОРИИ С ОБЩО ПРЕДНАЗНАЧЕНИЕ</b>						
1	<b>Урбанизирани територии</b>						
1.1	Жилищни функции	198	1,1	25.41	0.15%	223.41	1.25%
1.2	Обществено-обслужващи функции	0,13	0,001%=0%			0,13	0,001%=0%
1.3	Смесени функции			6.18	0.03%	6.18	0.03%
1.4	Производствени дейности	9,9	0,05%	5.65	0.03%	15.55	0.08%
1.5	Складови дейности	8,7	0,05%			8.7	0.05%
1.6	Рекреационни дейности, вилни зони	3,1	0,02%	16,57	0,1%	19,67	0.12%
1.7	Устройствена зона за курортни и допълващи дейности						
1.7	Озеленяване, паркове и градини в т.ч. гробищни паркове	3,4	0,02%	1.0	0.01%=0%	4.4	0.02%
1.8	Спорт и атракции	1,4	0,01%=0%			1.4	0,01%=0%
1.9	Комунално обслужване и стопанство						
2	<b>Земеделски територии</b>						
2.1	Обработваеми земи – ниви	1651,5	9,5%			1620.81	9.4%
2.2	Обработваеми земи – трайни насаждения	2,0	0,01%=0%			1.5	0,01%=0%
2.3	Необработваеми земи	3808,0	22%			3646.81	21.2%
2.4	Земеделски територии с възможна смяна на предназначението			139.22	0.8%	139.22	0.8%
3	<b>Горски територии</b>						
3.1	Гори	10894,4	62.9%			10894,4	62.9%
3.2	Горски земи	646,77	3.76%			645.12	3.73%
4	<b>Водни площи</b>	43,4	0.2%			43,4	0.2%
5	<b>Транспорт и комуникации</b>	45,6	0.2%			45,6	0.2%
6	<b>Територии за инженерно-техническа инфраструктура</b>	3,7	0,02%			3,7	0,02%
	<b>ОБЩО</b>	<b>173 20</b>	<b>100%</b>	<b>194.03</b>	<b>1.11%</b>	<b>17320</b>	<b>100%</b>
I I	<b>ЗАЩИТЕНИ И НАРУШЕНИ ТЕРИТОРИИ</b>						
1	Опазване на културното наследство ЗЗаб земеделски земи със забрана за строителство и горски имоти в които попадат паметници на културата					23.35	0,13%
2	С особена териториално-устройствена защита						
3	За възстановяване и рекултивация						
I I I	<b>ЗАЩИТЕНИ ТЕРИТОРИИ И ЗОНИ (припокриващи се)</b>						
1	ЗМ "Триградско ждрело " в обхвата на общ. Борино	88.71		88.71		88.71	

2	ЗМ „Поречието на река Девинска“	46.20		46.20		46.20	
3	ЗМ „Борино“, бивша буферна зона на резерват „Кастракий“	120.1		120.1		120.1	
4	ПЗ „Дяволски мост“	39.8		39.8		39.8	
5	ПЗ „Буйновско ждрело“	759.15		759.15		759.15	
6	Резерват „КАСТРАКИЙ“	129.176		129.176		129.176	
5	ЗЗ „Триград - Мурсалица“	8471.8010 10372,027	59,883	10372,0 27	59,883	10372,02 7	59,883
6	ЗЗ „Западни Родопи“	97,8253	0,565	97,8253	0,565	97,8253	0,565
7	ЗЗ „Родопи Западни“	17320	100	17320	100	17320	100

*Забележка: Площите на защитените територии – природни забележителности, защитени местности и резервата са съгласно заповедите за обявяването им, като ЗМ „Поречието на река Девинска“, ЗМ „Борино“, ПЗ „Дяволски мост“ и ПЗ „Буйновско ждрело“ са в процедури по актуализиране на площта.*

### **3. Аудитория, за която е предназначен Общинския план за защита при бедствия (ОПЗБ):**

- 3.1. Членовете на областния и общински съвети за намаляване на риска от бедствия;
- 3.2. Членовете на Общинския щаб за изпълнение на Общинския план за защита при бедствия;
- 3.3. Частите на Единната спасителна система;
  - основни части на ЕСС - РД ПБЗН, Областна дирекция на МВР, ЦСМП и БЧК.
  - други части на ЕСС – ведомства, въоръжените сили, доброволни формирования; търговски дружества и еднолични търговци, юридически лица и др.
- 3.4. Населението на община Борино – информирани и запознаване с опасностите и рисковете, които ги застрашават.

### **4. Детайлно описание на структурата на общинския ПЗБ**

ОбПЗБ е разработен на основание и в изпълнение на чл. 9 ал. 3 от Закона за защита при бедствия и при спазване на изискванията на издадените от Съвета за намаляване на риска от бедствия към Министерския съвет „Указания за разработването и готовността за изпълнението на плановете за защита при бедствия“.

Планът е разработен с обхват и съдържание съгласно представената в т. 4.1 структура.

Плановите за конкретни специфични опасности (за наводнение, земетресение, ядрена или радиационна авария по чл. 9, ал. 2 ЗЗБ) и други помощни планове са изготвени като отделни части към ПЗБ в раздел ПРИЛОЖЕНИЯ.

#### **4.1. Структура и съдържание на Общинския план за защита при бедствия:**

- Заглавна страница
- Съдържание
- Документи за съгласуване и приемане на плана
- История на разпространените екземпляри от плана
- История на направените промени в плана
- Раздел I. Въведение
- Раздел II. Профил на риска
- Раздел III. Превенция
- Раздел IV. Готовност
- Раздел V. Реагиране
- Раздел VI. Възстановяване и подпомагане
- Раздел VII. Мониторинг и оценка
- Раздел VIII. Приложения

## **5. Връзка между ОбПЗБ и другите планиращи документи, касаещи защитата при бедствия.**

За изпълнение на целите на Националната програма за намаляване на риска от бедствия и във връзка с намаляване на рисковете, определени с настоящия план се разработва Общинска програма за намаляване на риска от бедствия.

За изпълнение на целите на общинската програма за намаляване на риска от бедствия и във връзка с намаляване на рисковете, определени с общинските планове за защита при бедствия, се разработват общински програми за намаляване на риска от бедствия.

Общинският ПЗБ включва изпълнение на задачите, произтичащи от националния ПЗБ, а общинските планове – изпълнение на задачите, произтичащи от областния ПЗБ.

Общинският ПЗБ е свързан с плановете за защита при бедствия на общините Девин и Доспат.

Органите на централната изпълнителна власт и съставните части на единната спасителна система разработват планове за защита при бедствия за изпълнение на задачите, произтичащи от Националния план за защита при бедствия и плановете на областно и общинско ниво.

Разработването на планове за защита при бедствия и програми за намаляване на риска от бедствия, и осигуряването на свързаност между тях ще позволи изпълнението на целите на Националната стратегия за намаляване на риска от бедствия.

Частта "Наводнение" от плановете за защита при бедствия се изготвя, като се съобразява и с плановете за управление на риска от наводнения, разработени при условията и по реда на Закона за водите.

## **6. Процес на разработване, съгласуване и актуализиране на Общинският план за защита при бедствия /ОбПЗБ/.**

Общинският план за защита при бедствия /ОПЗБ/ се разработва, съгласува и приема по реда на ЗЗБ (чл. 9, ал. 10 и ал.11 ЗЗБ).

Общинският план за защита при бедствия се разработва от Общинския съвет за намаляване на риска от бедствия (ОСНРБ) към община Борино се утвърждава със заповед на Кмета на община Борино, след съгласуване с председателя на Съвета за намаляване на риска от бедствия към Министерския съвет.

Планът за защита при бедствия се преразглежда и актуализира най-малко веднъж на 5 години, след всяко въвеждане, както и при промяна на нормативната уредба, свързана с изпълнението му (чл. 9, ал. 14 ЗЗБ).

Предвидена е законова възможност за преразглеждане на ОПЗБ по всяко време от ОСНРБ (чл. 9, ал. 16 ЗЗБ), като при необходимост могат да бъдат изменени, допълнени, отменени или заменени по съответния ред.

Прегледът на ОПЗБ може и да не доведе до изменение, допълнение, отмяна или замяна на плана.

## Раздел II. ПРОФИЛ НА РИСКА

В този раздел са описани и анализирани рисковете, свързани с опасностите, като се определят приоритети за управление на риска, свързани с региона – община Борино.

### 1. Цел и основни компоненти на раздел „Профил на риска“

Целта на раздела е да характеризира средата на риска и да предостави основа за приоритизиране на ресурсите и усилията в планирането на защитата при бедствия, основано на управлението на риска.

Основните компоненти на раздела са:

#### 1.1. Описание на природната, социалната и икономическата среда и инфраструктурата в община Борино.

##### 1.1.1. Природна среда.

##### 1.1.1.1. География Релеф

С малката си площ на община Борино попада изцяло в пределите на Западни Родопи. Релефът се характеризира като планински, силно разчленен и заоблен, с високи билни заравнености, дълбоки речни долини, ждрела и обширни тектонски котловини. Характерни за района са карстовите форми, които са съсредоточени в Триградския карстов район. Родопският карст е особено разнообразен в поречията на Триградска и Буйновска реки. Известни обекти на релефа са Буйновското ждрело, което се смята за най-дългото в България. Река Буйновска, извираща от подножията на връх Каинчал, на самата граница с Р Гърция, /в някои нови карти се среща като горното течение на р. Кричим/ повела водите си като малък ручей, образува красиви меандри сред обширните ливади на местността „Попини лъки“.



Преминава покрай Ягодинската пещера и навлиза в романтичен тесен каньон-небезизвестното Буйновско ждрело, образувало се в резултат на неуморната работа на реката в продължения на милиони години – обявено за природна забележителност през 1971 г., със своите 10 км е най-дългото в страната и е включено в 100-те национални туристически обекта . Над ждрелото, след разклона за с. Ягодина, на 600 метра над тесният път, вдясно гордо издига снага отвесна скала - връх "Ушите" (висок 1503 м). Смайваща е гледката, която се открива от върха към Буйновското ждрело, вр. Чала, вр. Виденица и околните планински вериги. Варовитите скали на ждрелата са сред най – богатите местообитания на ендемични, редки и реликтни растителни видове в България. Реката все така буйна, на места укротена и пенлива,



преди да достигне до Вълчия скок – най – импозантната и страховита част от ждрелото, преминава освен под многото бетонови мостове и под красив едносводов каменен

Територията на общината се характеризира с планински релеф. Средната надморска височина на областта е в границите от 1000 до 1600 м НВ, което дава отражение върху цялостното и социално-икономическо, селищно и инфраструктурно развитие. Разнообразието по общини е следното:

<b>Борино</b>	Релефът и се характеризира като планински, силно разчленен и заоблен, с високи билни заравнености, дълбоки речни долини, ждрела и обширни тектонски котловини. Характерни за района са карстовите форми, които са съсредоточени в Триградския карстов район. Надморската височина в общината варира от 1 000 до 1 600 м.
<b>Буйново</b>	Релефът е типичен планински, с характерните особености за тази част на Родопите – стръмни и на места урвести и недостъпни склонове, дълбоки долове и полегати до стръмни и леснопроходими била.. Разнообразният скален състав е довел до формиране на редица природни феномени: дълбоки ждрела, пещери, скални образувания и др.
<b>Кожари</b>	Територията на населеното място се характеризира със среднопланински и високопланински релеф, силно разчленен и заоблен, с високи била, дълбоки долини и реки. Средната надморска височина е 1500м.
<b>Чала</b>	Релефът е планински, като на места рязко се променя - редуват се стръмни склонове и малки долини разширения и силно развита хидрографска мрежа. Средната надморска височина е 1600м.
<b>Ягодина</b>	Релефът е типичен планински, с характерните особености за тази част на Родопите – стръмни и на места урвести и недостъпни склонове, дълбоки долове и полегати до стръмни и леснопроходими била.. Разнообразният скален състав е довел до формиране на редица природни феномени: дълбоки ждрела, пещери, скални образувания и др.

#### **Най - високи върхове на територията на общината са:**

- „Виденица“ - 1 652 м.
- „Хамамбунар“ - 1 680м.
- „Бандрата Омана“ – 1 640 м.
- „Свети Илия“ – 1 563м.

Върху голяма част от територията на общината се простират гори – 116 743 дка (67 %), а земеделските земи заемат 54 115 дка (23 %).

Горската растителност е представена от широколистни (в ниските части) и иглолистни (във високите части) гори.

Наклон на склоновете – релефът се отличава със средни и големи денивелации.

Рисковите процеси са свързани с образуване на средни и големи свлачища и срутища. Общо на територията на общината са регистрирани 3 броя свлачища и срутища.

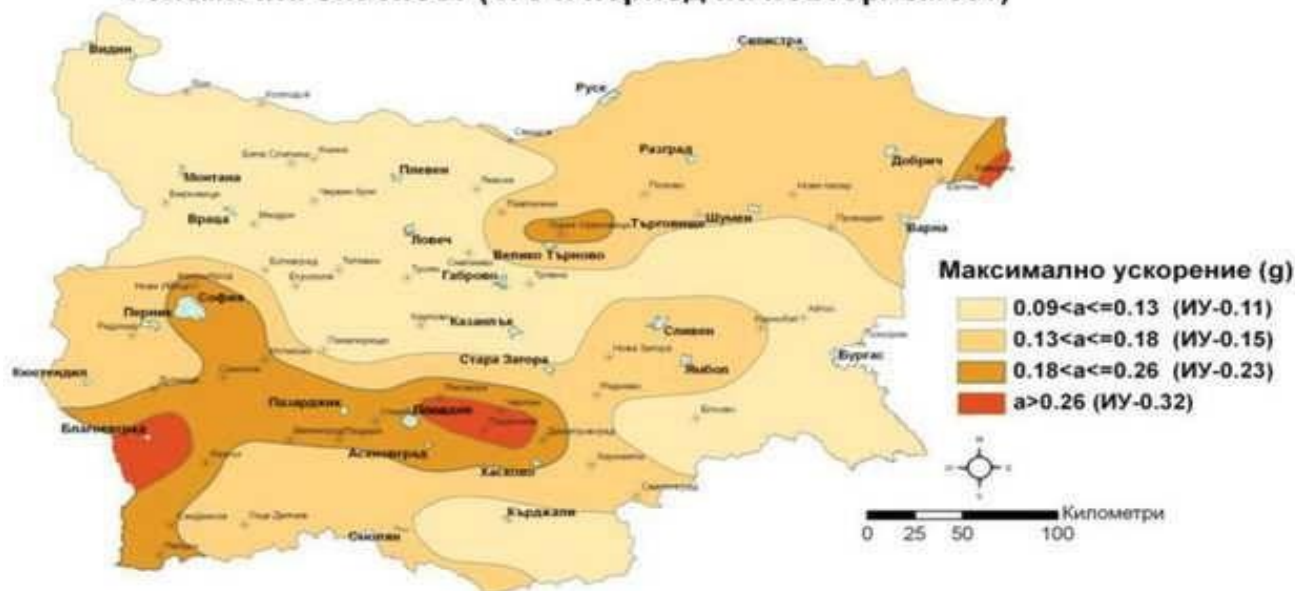
#### **Сеизмичност на района**

Установено е, че сеизмичната опасност в България се определя главно от сеизмичните източници, идентифицирани на територията на страната, групирани в географски определените основни сеизмични зони: Шабленска, Провадийска, Горнооряховска, Софийска, Маришка и Струмска (Кресненска) и с източник Вранча (Румъния). Относително по - слабо е влиянието на сеизмичните източници Мраморно море (Турция) и Ксанти (Гърция).

По Наредба № РД-02-20-2/27.01.2012 г за проектиране на сгради и съоръжения в земетръсни райони всички селища в община Борино са в район с очаквани земетръсни въздействия с интензивност от VII степен със сеизмичен коефициент  $K_s = 0,10 - 0,15$ .

Съгласно БДС EN 1998-1:2005/NA:2012, Приложение NA.D2 територията на община Борино попада в сеизмичен район с референтното максимално ускорение 0,10 g и 0,15g за период на повторемост от 475 години.

## Сеизмична опасност (475 г. период на повторяемост)



Фиг. 1. Карта на сеизмично райониране на Република България за период от 1000 години

### 1.1.1.2. Геология

Почвеното разнообразие в Смолянска област в която е разположена и община Борино не е голямо. Най-характерни са кафявигорски почви. Част от почвите са засегнати от ерозионните процеси.

Наблюдават се някои неблагоприятни геоложки процеси, като свлачища, срутища и др.

### 1.1.1.3. Климат

Според климатичната класификация на Събев и Станев “Климатични райони на България и техния климат” – 1959 г., регионът на област Смолян основно попада в Европейско-континенталната климатична област, Преходно-континенталната климатична подобласт и в Континентално-средиземноморската климатична област, Южнобългарската климатична подобласт.

Територията на общината е с планински релеф, като в отделните населени места той е с различни проявления. Климата предимно е високопланински.

В общината зимата продължава средно 5-6 месеца, като най-студен е януари със средна температура от  $-6^{\circ}$  до  $-1,3^{\circ}\text{C}$ , а най-висока е през м. юли – от  $13,2^{\circ}$  до  $17,9^{\circ}\text{C}$ . Средната годишна температура варира в границите от  $4,7^{\circ}$  до  $8,5^{\circ}\text{C}$ . Това характеризира зимата като студена, а лятото прохладно.

Годишният ход на валежите по месеци потвърждава климатичното разнообразие на региона ни. Наблюдава се появата на два минимума и два максимума, характерни за преходно-средиземноморския климат. Първичният максимум е през декември, а вторичният през май-юни и съответно първичният минимум е през август, а вторичният през март.

По данни от Климатичния атлас средната дата на първата снежна покривка е 20.XI. за високите части, а последната – 20.IV., или средната продължителност на дните със снежна покривка е до 150.

Средната относителна влажност на въздуха в проценти за метеорологична станция х. “Персенк” е:

м. I – 84%; м. IV – 80%; м. VII – 74%; м. X – 77% или годишно – 77%.

Годишният индекс на сухотата по данни от Климатичния атлас за разглеждания район е от 30 до 40 дни.

За региона не се характерни силни и продължителни ветрове.

#### 1.1.1.4. Околна среда.

➤ **Въздух** - основен екологичен проблем за общината е замърсяването на атмосферния въздух с фини прахови частици (ФПЧ)<sup>10</sup>.

Основни източници на прах са транспорта и битово отопление. През отоплителния сезон на локално ниво основен източник на замърсяване с прахови частици е изгарянето на твърди горива в бита и зимното опясяване. Причина за значителният брой превишения са и географското разположение на Общината и специфичните метеорологични условия /ниска скорост на вятъра, наличие на инверсии и др./. Това е особено актуално през зимния сезон, при които се намалява възможността за разсейване на атмосферните замърсители

Качеството на въздуха е сред проблемите на общината, като средното за страната по нива на замърсяване. Съгласно годишните отчети на РИОСВ - Смолян няма данни за замърсяване на атмосферния въздух на територията на община Борино над ПДК за страната по съответните показатели за чистота на АВ.

#### ➤ **Води**

Най-големите реки, които текат на територията на община Борино са р. Вьча, р. Буйновска и р. Боринска. Тези реки са част от басейна на р. Марица, който попада в Източнобеломорски район за басейново управление и Екорегиян 7 – Източен Балкан (Eastern Balkan) съгласно Приложение XI на Директива 2000/60/ЕЕС(Рамкова директива за водите). Малка част от територията на общината попада във водосборния басейн на р. Доспат. Съгласно Плана за управление на речните басейни (ПУРБ) в Източнобеломорски район (2016-2021) на територията на общината попадат частично две повърхностни водни тела. Съгласно Плана за управление на речните басейни (ПУРБ) в Западнобеломорски район (2016-2021) на територията на общината попада частично едно повърхностно водно тяло BG4DO600R11200 - р. Сърнена (Караджа дере) с притоците от изворите до кота 1230 м.

*Данни за по-големи реки протичащи през територията на общината*

<i>Реки</i>	<i>Дължина - км</i>
<b>Буйновска</b>	<b>18</b>
<b>Боринска</b>	<b>10</b>

#### ***Река Буйновска и Боринска***

През общината преминава река Буйновска и Боринска, както и множество дерета - кастракли дере, деринкулук дере, чатак дере, тютюнско дере, чамашик дере, оман дере. В община Борино в местността „Кастракли” има изграден малък язовир (изкуствено езеро) с водна площ 35 дка, дълбочина 18 м, който се пълни от подводен извор и представлява своеобразна туристическа атракция. Качествата на повърхностните и подземни води в територията се определят като добри. Повърхностите водоизточници са с качества, пригодни за водоползване. Наличното замърсяване е малко и то е основно в резултат на естествения радиационен фон на територията и наторяването на земеделските земи. сезон. Маловодието е през август-септември. Община Борино попада в рамките на Източнобеломорска басейнова дирекция –Пловдив, речна система Вьча. През общината преминава река Буйновска и Боринска, както и множество дерета - Кастракли дере, Деринкулук дере, Чатак дере, Тютюнско дере, Чамашикдере, Оман дере. В община Борино в местността „Кастракли” има изграден малък язовир (изкуствено езеро) с водна площ 35 дка, дълбочина 18m, който се пълни от

подводен извор и представлява своеобразна туристическа атракция. Качествата на повърхностните и подземни води в територията се определят като добри. Повърхностните водоизточници са с качества, пригодни за водоползване. Наличното замърсяване е малко и то е основно в резултат на естествения радиационен фон на територията и наторяването на земеделските земи.

### **Хидрография**

Питейно-битовото водоснабдяване на община Борино се осъществява основно от подземни води чрез изградените каптажи, водохващания и шахтови кладенци. Те имат изминал период на експлоатация повече от 20- 25 години.

Средногодишното подавано водно количество през последните години (2013, 2014 и 2015 г.) възлиза на около 210 хил. м<sup>3</sup>. Тази водна маса формира водоснабдителна норма от порядъка на 170 л/ж./ден, която при един допустим размер на загубите на вода и нормално функциониращи водопроводни съоръжения и ВВМ би следвало да е достатъчна за покриване на нуждите от питейна вода за Общината.

№	Водоизточник за:	Наименование	Вид
1.	Борино	Узундере Батак Каружа Караджа дере	Каптаж Каптажи 5 бр. Каптаж Шахови кл-ци 7 бр.
2.	Буйново	Високите Османово корито	Каптажи 3 бр. Каптаж
3.	Кожари	Портата Синурско дере	Каптажи 3 бр. Каптаж
4.	Чала	Майката Салханица р. Добролайски соват	Каптаж Каптаж Речно водохващане
5.	Ягодина	р. Аджеларска Горски извор Ягодина	Речно водохващане Каптаж Каптаж

По аналогичен начин стои и въпросът с водоснабдяването на общинския център с. Борино:

#### **Водоснабдителни системи**

Основните водоснабдителни съоръжения, обслужващи територията на община Борино представляват на практика локални водоснабдителни системи, обслужващи поотделно всяко селище. Това са:

- Водоснабдителна система „Борино“, обслужваща консуматорите от територията на с. Борино, като водоснабдяването се осъществява по комбиниран начин (помпено и гравитачно). Помпеното водоподаване се осигурява от шахтовите кладенци на територията на община Доспат, откъдето чрез ПС „Караджа дере“ водата се подава към напорния резервоар 500 м<sup>3</sup>;

- Водоснабдителна система „Чала“, при която водоснабдяването е помпажно от речното водохващане на р. „Добролайско соват“ и гравитачно от каптажи „Майката“ и „Салханица“. Водата от всички водоизточници се включва в напорния резервоар 100 м<sup>3</sup> и оттам се подава към селищната водопроводна мрежа;

- Водоснабдителна система „Ягодина“, при която водоснабдяването се осъществява основно по гравитачен начин от изградените каптажи и речно водохващане на р. Аджеларска. Тук е изградено пречиствателно съоръжение. Само от каптаж „Ягодина“ водата се препомпва към резервоара 100 м<sup>3</sup>;

- Водоснабдителна система „Буйново“, където водоснабдяването е реализирано по гравитачен начин, като водата от водоизточниците се събира в напорния водоем 200 м<sup>3</sup>;
- Водоснабдителна система „Кожари“, при която водоснабдяването е гравитачно, като всички водни маси се подават към резервоара 50 м<sup>3</sup>.

Водоснабдителните системи и цялостното питейно-битово водоснабдяване на община Борино са показани на приложената към ОУП схема.

### 1.1.1 Структура на населението

#### 1.1.2. Социална среда.

##### ➤ 1.1.2.1. Население

##### Брой на населението

Броят на населението е променлива величина и се отчита към определен момент от времето. Отчитането се извършва чрез демографски наблюдения на събитията в населението като най-важно от тези наблюдения е демографското преброяване. Броят на населението зависи от събитията раждания, умирация и миграции. От своя страна тези събития определят промените в броя и структурите му. Тази взаимовръзка не трябва да бъде подценявана и всички изследвания изискват населението да се разглежда като динамична съвкупност.

Таблица 1

Община Борино					
Показатели	2010	2011	2012	2013	2014
Население - общо	3 525	3 597	3 533	3 447	3 362
мъже	1 718	1 827	1 786	1 736	1 693
жени	1 807	1 770	1 747	1 711	1 669

(Брой)

От таблицата се вижда, че броят на население на община Борино за 2014 г. е 3362 души. През последните години е постоянна тенденция на намаляване на броя на населението.

Таблица 2

Населено място	Жители
с. Борино	2393
с. Буйново	343
с. Кожари	83
с. Чала	160
с. Ягодина	486

Брой на населението в отделни селища на община Борино за 2013г.

Източник: НСИ

От таблицата за 2013г. става ясно, че най-голям брой население има общинския център Борино-2393 души, следвано от с. Ягодина - 486души и с. Буйново 343души. С най-малко население е с. Кожари - 83 души.

По своята същност структурата на населението представлява разделянето му на групи по определени предварително подбрани признаци.

#### 1.1.2.2. Полова структура

Половата структура показва съотношението мъже жени. Съотношението между мъжете и жените се определя основно от различията в динамиката на смъртността и раждаемостта при двата пола.

Таблица 3

	2009	2010	2011	2012	2013
<b>Община Борино</b>	3618	3525	3597	3533	3447
<b>с. Борино</b>	2516	2480	2482	2444	2393
<b>с. Буйново</b>	353	320	362	355	343
<b>с. Кожари</b>	113	107	92	85	83
<b>с. Чала</b>	170	165	166	163	160
<b>с. Ягодина</b>	466	453	495	486	468

Темп на нарастване на населението в община Борино към 31.12.2012 г.

Източник: НСИ

Във всички села включително и в общинския център населението намалява. За период 2009-2013г. погледнато конкретно по отделни села можем да кажем, че общинския център е намалял в абсолютни стойности с 123 души за с. Буйново и с. Чала с 10 души, с. Кожари с 30 души, а с. Ягодина се е увеличило населението с 2 души. Турската етническа група в община Борино е над 70%.

Процесът на демографското застаряване на населението продължава да се задълбочава и през 2015г., като броят и относителният дял на лицата на възраст до 18 год. рязко спада, а от друга страна се увеличава броят и делът на населението над 65 год. възраст. Процесът на застаряване е по-силно изразен сред жените, отколкото сред мъжете. Общата тенденция е намаляване броя на населението, поради ниската раждаемост и отрицателният естествен и механичен прираст.

Таблица 4

Община Борино	Всичко	Мъже	Жени
с.Борино	3 389	1649	1738
с.Чала	174	91	83
с.Ягодина	485	243	242
с.Буйново	368	193	175
с.Кожари	93	49	44

Брой на населението по населени места в община Борино за 2015г.

Източник: Общинска стратегия за развитие на социалните услуги (2016 –2020),

### 1.1.2.3. Структура на населението

По своята същност структурата на населението представлява разделянето му на групи по определени предварително подбрани признаци.

#### Полова структура

Половата структура показва съотношението мъже жени. Съотношението между мъжете и жените се определя основно от различията в динамиката на смъртността и раждаемостта при двата пола.

Таблица 5

Община Борино					
Показатели	2010	2011	2012	2013	2014
Население – общо	3 525	3 597	3 533	3 447	3 362
Мъже	1 718	1 827	1 786	1 736	1 693
Жени	1 807	1 770	1 747	1 711	1 669

Полова структура на населението на община Борино

Източник: НСИ

По отношение на половата структура на населението на община Борино е видно, че броят на мъжете е повече от този на жените. На практика половата структура на община

Борино се характеризира с известни отклонения в полза на мъжете, което в сравнение със страната е обратното. Към 2014 г. броят на мъжете в община Борино е 1693 д. по- висок с 24 души от този на жените 1669.

### Възрастова структура

Възрастовата структура се формира на основата на естествения ход и въздейства най-силно върху цялостното поведение на населението. То обуславя пряко възпроизводството, но връзката е и обратна т.е говори се за взаимообусловеност на възраст и възпроизводство.

Възрастовата структура е важна за определянето на бъдещия контингент на населението, включително и на неговите структури. Този тип структура е важна за организацията на общественото обслужване.

Таблица 6

Община Борино					
Показатели	2010	2011	2012	2013	2014
Население – общо	3 525	3 597	3 533	3 447	3 362
Мъже	1 718	1 827	1 786	1 736	1 693
Жени	1 807	1 770	1 747	1 711	1 669
Под трудоспособна възраст	404	412	393	385	375
Мъже	213	212	199	195	190
Жени	191	200	194	190	185
В трудоспособна възраст	2 343	2 363	2 311	2 251	2 168
Мъже	1 196	1 295	1 273	1 238	1 207
Жени	1 147	1 068	1 038	1 013	961
Над трудоспособна възраст	778	822	829	811	819
Мъже	309	320	314	303	296
Жени	469	502	515	508	523

ТСВ Възрастовата структура на населението за период 2010г-2014г.

Източник: НСИСмолян

Погледнато от трудовите възможности на населението в община Борино преобладава населението в трудоспособна възраст, следвано от това на над трудоспособното. Фактът, че над трудоспособното население преобладава от подтрудоспособното говори, че в бъдеще трудовите ресурси ще намалееят, а пенсионертите ще се увеличат, което ще доведе до дисбаланс в този тип структура. В периода 2010г-2014г. се наблюдава устойчива тенденция на намаляване на относителния дял на подтрудоспособното население и населението в трудоспособна възраст и увеличаване дела на населението в надтрудоспособна възраст.

В заключение може да се каже, че населението в трудоспособна възраст намалява с изпреварващи темпове, което води до увеличаване на относителния дял на над трудоспособното население.

Коефициентът на възрастова зависимост *в рамките на общината* се увеличава като само в рамките на последните пет години от 38.8% се повишава на 41.9% - или увеличението е в рамките на 3.1%. Същата тенденция се наблюдава и в рамките на общинския център, но с по-малък темп - от 34.6% до 37.0% или с 2.4%. този отрицателен темп показва намаляването на лицата в активна трудоспособна възраст и увеличаването на тези в над трудоспособна възраст, което влия негативно върху възможностите на пазара на труда.

Таблица 7

Година	Община Населени места	Възраст в навършени години (Брой)					Коефициент на възрастова зависимост,%
		Общо	0-14	15-29	30-64	65+	
2009	Община Борино	3618	402	656	1951	609	38,8
	с.Борино	2516	296	528	1341	351	34,6
	Община Борино	3525	377	617	1913	618	39,3

2010	с.Борино	2480	292	498	1337	353	35,1
2011	<b>Община Борино</b>	<b>3597</b>	<b>378</b>	<b>614</b>	<b>1955</b>	<b>650</b>	<b>40,0</b>
	с.Борино	2482	277	463	1373	369	35,2
2012	<b>Община Борино</b>	<b>3533</b>	<b>374</b>	<b>566</b>	<b>1931</b>	<b>662</b>	<b>41,5</b>
	с.Борино	2444	277	419	1366	382	36,9
2013	<b>Община Борино</b>	<b>3533</b>	<b>374</b>	<b>566</b>	<b>1931</b>	<b>662</b>	<b>41,9</b>
	с.Борино	2393	265	393	1354	381	37,0

Възрастови групи сред населението на община Борино, 2009 - 2013 г.

Източник: ОПП 2014-2020г., ТСВ Смолян

### • Етническа структура

Към датата на последното преброяване от 2011г., най-многобройната етническа общност в област Смолян е българската. Към нея се самоопределят, 86 847 (91,25 %) от лицата, отговорили на доброволния въпрос.

Турската етническа група е втората по численост. Към 1.02.2011 г. 4 696, или 4.93% от всички лица, доброволно декларирали етническата си принадлежност, са се самоопределили като част от нея.

Таблица 8

Етнос	брой	%
<b>Българи</b>	1117души	30.7%
<b>Турци</b>	2107души	57.87%
<b>Роми</b>	5 души	0.14%
<b>Други</b>	22 души	0,6%
<b>Не се самоопределят</b>	19 души	0,52%

Етническа структура на населението на община Борино за 2011г.

Източник: НСИ

В община Борино турската етническа група е първа по численост, като към нея са се самоопределили 2107д, или 57,87% от населението. Втора по численост е българската етническа общност, която наброява 1117д или 30.7% от населението. Третият по численост еромският етнос, който наброява 5 души с относителен дял 0.14%.

### Образователна структура

Статистическа информация за образователната структура на населението се осигурява по време на преброяванията. Те представят образователния статус на населението над 7 годишна възраст. От населението на общината с висше образование към 2011 г. са 275 души (7.91%), а със средно 1349 души (38.81%). Съотношението на висшистите като дял от населението в общината се запазва и в останалите населени места с изключение на с. Чала (5.45%) и с. Буйново (6.78%). В общинския център броят на лицата с висше образование е 195 д. 21или 70.91% от всички висшисти в общината. Висок е делът на лицата с основно (1144 д или 32.91%) и по-ниско образование 647 души (18.61%). Образователната структура на населението дава отражение върху броя на заетите лица в общината, качеството на работната сила и нивото на заплащане. Делът на лицата с начално, основно и без образование е 51.52%, което представлява предизвикателство пред развитието на икономиката на общината. Това съотношение се запазва и в рамките на общинския център – лицата с основно, начално и по- ниско са 50.42%.



Таблица 9

Община/Населени места	Общо	Степен на завършено образование					Никога не посещавали училище
		висше	средно	основно	начално	незавършено начално	
Община Борино	3476	275	1349	1144	485	162	..
дял в %		7,91%	38,81%	32,91%	13,95%	4,66%	0%
с. Борино	2380	195	933	803	285	112	
		8,19%	39,20%	33,74%	11,97%	4,71%	0%
с. Буйново	354	24	137	105	62	19	7
		6,78%	38,70%	29,66%	17,51%	5,37%	0%
с. Кожари	95	8	35	28	21	3	-
		8,42%	36,84%	29,47%	22,11%	3,16%	0%
с. Чала	165	9	66	60	19	9	
		5,45%	40,00%	36,36%	11,52%	5,45%	0%
с. Ягодина	482	39	178	148	98	19	-
		8,09%	36,93%	30,71%	20,33%	3,94%	0%

Възрастови групи сред населението на община Борино, 2009 - 2013 г.

Източник: ОНР 2014-2020г., НСИ, ТСБ Смолян

### Естествен и механичен прираст

Възпроизводството на населението показва смяната на поколенията и се изразява чрез ражданията и умираанията и техния резултат. Факторите и причините които влияят върху възпроизводството са много и сложно съчетание с различна сила на въздействие.

Възпроизводството на населението показва смяната на поколенията и се изразява чрез ражданията и умираанията и техния резултат - естествен прираст.

Таблица 10

Община Борино						
Показатели	Мерна единица	2010	2011	2012	2013	2014
Сключени бракове	Брой	7	7	9	7	15
Бракоразводи	Брой	0	3	0	2	1
Живородени	Брой	20	19	16	20	21
Момчета	Брой	11	8	6	10	10
Момичета	Брой	9	11	10	10	11
Умрели	Брой	34	32	39	56	43
Мъже	Брой	21	24	28	29	25
Жени	Брой	13	8	11	27	18
Умрели деца под 1 година	Брой	-	-	-	-	-
момчета	Брой	-	-	-	-	-
Момичета	Брой	-	-	-	-	-
Естествен прираст	Брой	-14	-13	-23	-36	-22
Мъже	Брой	-10	-16	-22	-19	-15
Жени	Брой	-4	3	-1	-17	-7

Сключени бракове, живородени, умрели и естествен прираст в абсолютни стойности.

Източник: ТСБ Смолян

Раждаемостта в община Борино за 2014г. изразено в абсолютни стойности е 21 деца, като от тях 10 момчета и 11 момичета. Изразено в относителни стойности т.е промили, раждаемостта е 6.2‰, а смъртността изразено в абсолютни стойности е 43 като в относителни стойности е 12,8‰. Погледнато по пол 25 умираания са в полза на мъжете спрямо 18 умираания за жените.

Таблица 11

Показател	Брой
Раждания за 2015 г. (общ брой)	29 бр.
- момичета	12 бр.
- момчета	17 бр.

Брой на ражданията в община Борино за 2015г.

**Източник:** Общинска стратегия за развитие на социалните услуги (2016 – 2020), ТСБ Смолян

Може да се направи съпоставка между 2014 и 2015г. по отношение на ражданията и броя на родените момичетата и момчетата. Има леко покачване на броя на ражданията през 2015г.

Таблица 12

	Раждаемост	Смъртност	Естествен прираст
2014г.	8.1‰	17.1‰	-9.0‰

Раждаемост, смъртност и естествен прираст на населението за 2014г.

**Източник:** НСИ

Таблица 13

	Раждаемост	Смъртност	Естествен прираст
Южен централен статистически район	9,3‰	14.5‰	-5,2‰
Област Смолян	6.4‰	11.2‰	-4.8‰
Община Борино	6.2‰	12.8‰	-6.6‰

Раждаемост, смъртност и естествен прираст на Южен централен район, област Смолян и община Борино за 2014г.

**Източник:** НСИ

От таблицата се вижда, че община Борино не прави изключение по отношение на отрицателния естествен прираст, но като показатели е по-висок спрямо област Смолян и по-висок от Южен централен статистически район.

#### 1.1.2.4. Миграции

Миграциите или механичното движение на населението, заедно с неговото естествено възпроизводство определят тенденциите в демографското развитие на определена територия. За количественото измерване на миграциите се използват редица показатели. Те се изразяват с коефициентите за миграционна подвижност на населението, за интензивност на заселванията и изселванията, за механичен или миграционен прираст на населението и др.

Таблица 14

Община Борино					(Брой)
Показатели	2010	2011	2012	2013	2014
Заселени – общо	20	16	12	17	26
Мъже	12	7	6	6	11
Жени	8	9	6	11	15
Изселени – общо	99	48	53	67	89
Мъже	50	22	25	37	39
Жени	49	26	28	30	50
Механичен прираст – общо	-79	-32	-41	-50	-63
Мъже	-38	-15	-19	-31	-28
Жени	-41	-17	-22	-19	-35

Механичният прираст на населението (в комбинация с естествения) също дава

отражение върху броя на населението. Стойностите на механичния прираст в периода 2010г.

-2014г. са отрицателни, т.е. налице е процес на изселване. Погледнато през периода висок отрицателен естествен прираст има през годините 2010г. -79 души, а след това 2014г. -63 души.

В структурно отношение сред емигрантите от общината преобладават младите хора на възраст до 35 години. Емигрирането на население в трудоспособна и репродуктивна възраст има и ще има сериозни икономически и социални последици за бъдещото развитие на общината. Освен до недостиг на квалифицирана работна ръка емиграцията води и до негативни последици върху възпроизводството на населението. Изселванията на младо население и особено на жени във фертилна възраст понижава равнището на потенциалната бъдеща раждаемост през следващите десетилетия. Мотивите за изселване от общината през последните години се свързват най-вече с търсенето на трудова заетост с по-високи доходи, водеща до промяна в жизнения стандарт. Не на последно място като мотивация е промяната в условията на живот, свързани с осигуряване на по-добра жизнена среда, както и с възможностите за получаване на по-високо образование и съответстваща на него професионална реализация.

Съществуващата понастоящем демографска ситуация в община Борино може да бъде определена като неблагоприятна. В резултат на отрицателния естествения и механичен прираст нейното население ще продължава да намалява и през следващите години.

### 1.1.3 Структура на заетостта

**1.1.3.1 Заетост.** Осигуряването на заетост и ограничаването на безработицата са болезнена, но ключова сфера за управление на централно и местно ниво. След години на постепенно подобрене на пазара на труда в страната, което доведе до чувствително намаляване на безработицата, в периода 2007-2011 възможностите за заетост се влошиха и като цяло редица характеристики на пазара на труда се върнаха до нива, близки на тези в края на 90-те години. Целите и действията за овладяване на неблагоприятните тенденции се съсредоточават върху ограничаването от една страна на негативните последици на пазара на труда в резултат от кризата и от друга страна, в подкрепа на бизнеса чрез осигуряване на качествена работна сила. В следващата таблица е посочен броят на нефинансовите предприятия и как той се е променял в период 2008-2014г. Ясно личи, че въпреки световната икономическа криза в броят им се запазва.

Таблица 15

Община	2008	2009	2010	2011	2012	2013	(Брой) 2014
Борино	129	128	127	128	131	128	126

Брой нефинансови предприятия за периода 2008 - 2013

Източник: ТСБ Смолян

На територията на община Борино са налице предпоставки за предприемането на действия и в двете посоки на интервенция, но ниската квалификация на работната ръка поддържат едно традиционно ниско ниво на заетост и висока безработица.

В икономически активното население попадат лицата във възрастовите групи над 15 години. През 2011 г. броят им възлиза на 1828 д., което е 56.3% от броя на населението на общината. В общинския център броят на икономически активното население е 1306 души или 71.4% от общия им брой в рамките на общината.

Таблица 16

Община	Брой единици	Произведена продукция <sup>1</sup>	Приходи от дейността	Нетни приходи	Разходи за дейността	Печалба	Загуба	Заети лица Брой <sup>2</sup>	Наст и лица Брой <sup>2</sup>	Средства за заплати	Дълготрайни материални активи
<b>Община Борино</b>											
Общо	126	17 877	24 700	21 855	22 657	2 226	316	552	457	2 006	15 413
Микро до 9 заети	114	4 365	8 923	7 396	8 242	924	316	219	131	682	11 593
Малки от 10 до 49	..	..	..	..	..	..	..	..	..	..	..
Средни от 50 до 249	..	..	..	..	..	..	..	..	..	..	..
Големи над 250	-	-	-	-	-	-	-	-	-	-	-

Основни показатели на стопанските единици според броя на зетите (нефинансов сектор) в община Борино през 2014 година  
Източник: ТСБ Смоля

<sup>1</sup> Показателят е изчислен по методология на Структурна бизнес статистика

<sup>2</sup> Данните са изчислени в еквивалент на пълна заетост, ".." Конфиденциални данни

**В икономически активното население** попадат лицата във възрастовите групи над 15 години.

Таблица 17

Икономическа активност	Община Борино						с. Борино					
	Общо	дял, %	Мъже	дял, %	Жени	дял, %	Общо	дял, %	Мъже	дял, %	Жени	дял, %
<b>Община Борино</b>	<b>3246</b>		<b>1651</b>	<b>50,9%</b>	<b>1595</b>	<b>49,1%</b>	<b>2228</b>		<b>1141</b>	<b>51,2%</b>	<b>1087</b>	<b>48,8%</b>
Икономически активни	1828	56,3%	993	60,1%	835	52,4%	1306	58,6%	698	61,2%	608	55,9%
Заети	1225	67,0%	636	64,0%	589	70,5%	928	71,1%	463	66,3%	465	76,5%
Безработни	603	33,0%	357	36,0%	246	29,5%	378	28,9%	235	33,7%	143	23,5%
Икономически неактивни	1418	43,7%	658	39,9%	760	47,6%	922	41,4%	443	38,8%	479	44,1%
	217	6,7%	121	7,3%	96	6,0%	161	7,2%	88	7,7%	73	6,7%
	937	28,9%	404	24,5%	533	33,4%	567	25,4%	253	22,2%	314	28,9%
Лица, ангажирани само с домашни или семейни задължения	109	3,4%	26	1,6%	83	5,2%	81	3,6%	19	1,7%	62	5,7%
Незаети (вкл. рентриери)	155	4,8%	107	6,5%	48	3,0%	113	5,1%	83	7,3%	30	2,8%

Икономически активни лица в община Борино, Преброяване 2011 г.

През 2011 г. броят им възлиза на 1828 д., което е 56.3% от броя на населението на общината. От данните в Таблица 10 е видно, че в общинския център броят на икономически активното население е 1306 д. или 71.4% от общия им брой в рамките на общината.

**Заети лица.** Значимостта на икономически активното население се свързва с броя на зетите лица, както и този на безработните. Добрата пропорция е – висок дял на зетите и нисък – на безработните лица. Данните представени в Таблица 10 показват, че броят на зетите лица в община Борино през 2011 г. е 1225 д., което представлява едва 67.0% от икономически активните лица в общината, а безработни са 603 д. или 33.0% .

Данните за общинския център показват, че делът на икономически активните лица в рамките на общината са 58.6%. От тях заети са 71.1%, а безработни са 28.9%. По данни на

НСИ, в рамките на периода 2008 – 2012 г. се наблюдава намаление на заетостта в рамките на общината от 962 д. на 750 д. или намалението е 22.04%.

Тенденцията се дължи на намаляване на заетите в почти всички икономически сектори: „преработваща промишленост”, „строителството”, „търговия; ремонт на автомобили и мотоциклети”, „транспорт, складиране и пощи”, „образование”, „хуманно здравеопазване и социална работа”. Най-голямо е намалението на заетите в „преработващата промишленост” (101 д.) и „търговия; ремонт на автомобили и мотоциклети” (56 д.). Единствено сектора на

„селско, горско и рибно стопанство” бележи ръст в заетостта с почти два и половина пъти увеличение (или със 70 д.), което обаче не може да компенсира отрицателната тенденция в другите сектори.

Към 2012 г. най-голям е броят на заетите лица в секторите „преработваща промишленост” (343 д.), „селско, горско и рибно стопанство” (120 д.) и образование (64 д.), следвани от секторите „строителство (40 д.), „търговия; ремонт на автомобили и мотоциклети” (34 д.), „хотелиерство и ресторантьорство” (34 д.).

Таблица 18

Икономически дейности	2008			2012			Динамика на изменение, %
	Наети лица, общо	обществен сектор	частен сектор	Наети лица, общо	обществен сектор	частен сектор	
Общо	962	239	723	750	176	574	77,96%
Селско, горско и рибно стопанство	49			120			244,90%
Добивна промишленост	..	-	-	-	-	-	
Преработваща пром.	444	-	444	343	-	343	77,25%
Производство и	..	-	-	..	-	-	
Доставяне на води;	-	-	-	..	-	-	
Строителство	55	-	55	40	-	40	72,73%
Търговия; ремонт на автомобили и	90	-	90	34	-	34	37,78%
Транспорт, складиране и пощи	10	-	-	4	-	4	40,00%
Хотелиерство и	33	-	33	34	-	34	103,03%
Създаване и	..	-	-	..	-	-	
Финансови и застрахователни дейности	-	-	-	-	-	-	
Операции с недвижими	-	-	-	-	-	-	
Професионални дейности и	7	-	7	..	-	-	
Административни и спомагателни дейности	..	-	-	..	-	-	
Държавно управление	86	86	-	..	-	-	
Образование	74	74	-	64	64	-	86,49%
Хуманно здравеопазване и социална работа	13	-	-	11	-	-	84,62%

Икономически активни лица в община Борино, Преброяване 2011 г.

Източник: ОПП 2014-2020г., НСИ

### 1.1.3.2. Безработица - Вторият компонент на икономически активното население в общината е контингентът от безработни лица.

Равнището на безработица в общината се увеличава за периода 2007-2013 г. с общо

7.2% (2007 г. – 22.2%; 2013 г. – 32.4%). Най-голям е броят на безработните лица през 2010 г. – 645 д. като спрямо 2007 г. увеличението е с 10.2%. В рамките на 30.11.2014 г. броят им намалява от 591 д. (32.4%) на 450 д. (24.7%) или намалява със 7.7%, но делът им остава два пъти по-висок спрямо средния коефициент на безработицата за третото тримесечие на 2014 г. в страната (10.8%). Трябва да се отбележи, че броят на безработните жени е по-голям от този на мъжете почти за целия период като единствено през 2010 г. техният брой за първи път е по-малък от този на мъжете с 1.9% (310 жени, 335 мъже). В рамките на 30.11.2014 г. делът им в рамките на безработните лица е 56.7%.

В рамките на разглеждания период (2007-2014 г.) се наблюдава намаляване на младежката безработица от 14.1% на 8.4%, което се дължи предимно на икономическата миграция на младите хора към райони с по-висока икономическа активност в страната и чужбина.

Таблица 19

	2007	2008	2009	2010	2011	2012	2013	30.11.2014
<b>1. Безработица</b>								
<b>1.1. Брой безработни лица</b>	460	449	586	645	478	588	591	450
<b>1.2. в т.ч. брой жени</b>	268	281	312	310	251	329	303	255
дял, %	58,3%	62,6%	53,2%	48,1%	52,5%	56,0%	51,3%	56,7%
<b>1.3. в т.ч. брой младежи</b>	65	44	72	55	54	60	61	38
дял, %	14,1%	9,8%	12,3%	8,5%	11,3%	10,2%	10,3%	8,4%
<b>1.4. в т.ч. безработни лица с регистрация</b>	296	210	185	248	183	177	208	220
дял, %	64,3%	46,8%	31,6%	38,4%	38,3%	30,1%	35,2%	48,9%
<b>2. Равнище на безработица</b>	25,2	24,6	32,1	35,4	26,2	32,2	32,4	24,7

Регистрирани безработни лица в община Борино, 2007-2014 г.

Източник: ОПР 2014-2020г., ДБТ Смолян

Кризата се отрази пряко върху националната икономика и върху доходите на гражданите. Реформите в икономиката и свиването на търсенето на труд в страната и областта оказват задържащ ефект върху доходите на населението в община Борино. За изследвания период 2008 - 2012 г. нарастването е едва с 59.35% спрямо 2008 г.

Динамиката на показателя се обуславя от факта, че в голяма част от икономическите дейности доходите от труд се запазиха на относително постоянно ниво с незначително увеличение. За периода стъпката на нарастване на средната работна заплата за общината е средно 12.4% спрямо база предходната година, като най-малко е увеличението на заплатите през 2012 г. – едва с 7.15% спрямо 2011 г. и най-голямо е то през 2011 г. спрямо 2010 г. – с 14.83%.

Ръст на заплащането се наблюдава във всички икономически сектори. Най-голям е ръстът на заплащане спрямо база 2008 г. в сектора „селско, горско и рибно стопанство” (313.31 %) и „хотелиерство и ресторантьорство” (143.66%). Най-нисък е ръстът при заплащането в секторите „преработваща промишленост” (121.15%) и „образование” (112.12%).

Таблица 20

Икономически дейности	2008	2009	2010	2011	2012	Динамика на изменение, %
	Общо	Общо	Общо	Общо	Общо	
Общо	3609	4111	4674	5367	5751	159,35%
Селско, горско и рибно стопанство	4094	3875	6448	11763	12827	313,31%
Добивна промишленост	-	-	-	-	-	
Преработваща промишленост	2813	3136	3258	3407	3408	121,15%
Производство и разпределение на електрическа и топлинна енергия и на газообразни горива			3906			
Доставяне на води; канализационни услуги, управление на отпадъци и възстановяване	-					
Строителство	4002	5282	4260	5556	5426	135,58%
Търговия; ремонт на автомобили и мотоциклети	3272	3765	3814	3756	4176	127,63%
Транспорт, складиране и пощи	3426	4161	5716	3442	4478	130,71%
Хотелиерство и ресторантьорство	3003	3237	3297	3928	4314	143,66%
Създаване и разпространение на информация и творчески продукти; далекосъобщения						
Финансови и застрахователни дейности	-	-	-	-	-	
Операции с недвижими имоти	-	-	-	-	-	
Професионални дейности и научни	2582	-		5920		
Административни и спомагателни дейности						
Държавно управление	4842					
Образование	6467	7203	7363	7400	7251	112,12%
Хуманно здравеопазване и социална работа	3117	3756	3233	4820	4345	139,40%
Култура, спорт и развлечения		-				
Други дейности	5252	6387	6680	7116	7209	137,26%

*Средна годишна работна заплата на наетите по трудово и служебно правоотношение по дейности и сектори в община Борино*

Животните се отглеждат от индивидуални стопани в селата от общината, в полупазарни земеделски стопанства - 342 броя, от които 106 са регистрирани като земеделски производители. За община Борино водещите сектори в икономиката са селско, горско и рибно стопанство, дърводобивната промишленост, преработвателна промишленост (мандри дървопреработване), шивашката и текстилна промишленост, туризма, селско и горско стопанство, голям е броя също на заетите лица в държавните администрации и учреждения.

### 1.1.3.3. Основни изводи

- Наблюдава се тенденция за намаляване на населението на общината за периода

2009-2013 г.;

- По-голяма част от населението е концентрирано в общинския център – или 69.42% от населението на общината;
- Естественят прираст на населението (като абсолютен брой) е отрицателен, както за общината, така и за общинския център;
- Преобладава броят на изселилите се в сравнение с броя на заселените, като броят и делът им нараства в рамките на 2009-2013 г. По-висок е делът на жените мигранти (64.7 спрямо мъжете (35.3%));
- Половата структура на населението на община Борино се различава от пропорциите, които са характерни за страната - по-висок брой на жените спрямо мъжете, докато в рамките на община Борино към 2013 г. делът на мъжете (50.36% или 1736 д.) е по-висок от тези на жените (49.64% или 1711 д.);
- Община Борино е с проблемна възрастова структура на населението.
- Коефициентът на възрастова зависимост в рамките на общината се увеличава като само в рамките на последните пет години от 38.8% се повишава на 41.9% - или увеличението е в рамките на 3.1%, което влия негативно върху възможностите на пазара на труда;
- Преобладава делът на лицата с основно и по-ниско образование (51.52%), което представлява предизвикателство пред развитието на икономиката на общината.
- 71.4% от икономически активното население на общината е концентрирано в общинския център;
- Делът на заетите лица представлява 67.0% от икономически активните лица в общината;
- Наблюдава се намаление на заетите лица с почти една четвърт в рамките на периода 2008-2012 г. Тенденцията се дължи на намаляване на заетите в почти всички икономически сектори с изключение на сектора „селско, горско и рибно стопанство”, който бележи ръст в заетостта с почти два и половина пъти увеличение (или със 70 д.), което обаче не може да компенсира отрицателната тенденция в другите сектори;
- Равнището на безработица в общината се увеличава за периода 2007-2013г. с общо 7.2%. Броят на безработните жени е по-голям от този на мъжете почти за целия период;
- Реформите в икономиката и свиването на търсенето на труд в страната и областта оказват задържащ ефект върху доходите на населението в община Борино.

Преобладаващите икономически субекти влизат в категориите микро- и малки предприятия със сравнително ниска конкурентоспособност. Делът на микро предприятия в рамките на 2012 г. е 90.84%, на малките предприятия е 6.87%, а на средните предприятия е 2.29%. В рамките на периода 2008-2012 г. се наблюдава увеличаване на броя на микро предприятия с 8 броя или с 1.55%. Икономическите показатели на предприятията показват сравнително ниска конкурентоспособност - произведената продукция за посочения период се е увеличила едва с 13.69%, приходите от дейността с 11.33%, а размера на дълготрайните материални активи остава почти без изменение.

Наблюдава се чувствително понижаване на печалбата на предприятията с над 50% за изследвания период и респективно увеличаване с над два пъти на финансовите загуби (203.89%).

Данните за Основни икономически показатели на нефинансовите предприятия по икономически дейности в община Борино през 2014 са посочени в следващата таблица.



#### 1.1.3.4. Туризм

Всички населени места в община Борино разполагат с широк спектър от ресурси за развитие на различни видове и форми на туризма, но потенциалът им е усвоен в различна степен.

**Буйновско ждрело** Река Буйновска, извираща от подножията на връх Каинчал, на самата граница с Р Гърция, /в някои нови карти се среща като горното течение на р.Кричим/ повела водите си като малък ручей, образува красиви меандри сред обширните ливади на местността „Попини лъчи”. Преминава покрай Ягодинската пещера и навлиза в романтичен тесен каньон-небезизвестното Буйновско ждрело, образувало се в резултат на нуморната работа на реката в продължения на милиони години – обявено за природна забележителност през 1971г, със своите 10 км е най-дългото в страната и е включено в 100-те национални туристически обекта . Над ждрелото, след разклона за с.Ягодина, вдясно гордо издига снага, отвесна скала-, връх "Ушите" (висок 1503м)-на 600 метра над тесният път. Смайваща е гледката, която се открива от върха към Буйновското ждрело, вр. Чала, вр.Виденица и околните планински вериги. Варовитите скали на ждрелата са сред най – богатите местообитания на ендемични, редки и реликтни растителни видове в България. Реката все така буйна, на места укротена и пенлива, преди да достигне до Вълчия скок – най – импозантната и страховита част от ждрелото, преминава освен под многото бетонови мостове и под красив едносводов каменен мост, построен през далечната 1947 г.,който все така здраво и стабилно стъпва на двата бряга на Буйновското ждрело, сполучливо се е слял с околният ландшафт, сякаш вечно е бил тук, премества еднолентовият асфалтиран път-сменящ се ту от ляво ту от дясно на реката. Лесно се разпознава „Вълчият скок”-тук скалите от двете му страни почти се допират, оставяйки тесен процеп към слънчевите лъчи. След 2-км по течението, р.Буйновска дава приноса си към микроязворир Тешел и се влива в р.Триградска, а двете реки след още 100м образуват водослив с река Кастраклии/образувала също така живописният каньон Деринкоук-пресичащ резерват Кастракли”/ и така оформят пълноводният поток на средното течение на р.Кричим. Има безброй митове и легенди, които с основание са дали името на тази теснина –Вълчия скок.

**Триградско ждрело:** Триградското ждрело се намира на територията на Община Девин до него лесно се достига и по международния туристически маршрут през село Ягодина. Над речното легло на река Триградска се издигат величествини отвесни варовити стени с височина до 290 метра, заграждащи от всички страни късче небе от простора. Триградска река излива водите си в 40 – метров водопад в Бучащата зала на пещерата Дяволско гърло, изчезва във подземни зали, за да се появи извън пещерата, като буен извор. Пропастната пещера "Дяволското гърло" представлява огромна зала с размери на олимпийски стадион. Стародавна легенда разказва, че именно от тук Орфей е поел към подземния свят за среща с любимата си Евридика.

**Ягодинската пещера-перла на родопските пещери:** Ягодинската пещера – перла на родопските пещери, очарова посетителите в благоустроения за посещения от туристи участък с уникални карстови образуванияп- вълшебна приказка от подземни форми и багри. Проучването ѝ започва през 60 – те години на ХХ век под ръководството на Димитър Райчев от Чепеларе – пионер на пещерните изследвания в Средните Родопи. Общата дължина на галериите ѝ надхвърля 10 500 метра. Благоустроения за посещения от туристи участък е с дължина 1100 метра. Посетителите могат да се любуват на разнообразни карстови форми – сталактити, сталагмити, сталактони, дендрити, пещерни перли, драперии, оцветени фасетки, наподобяващи леопардова кожа. По благоустроеното трасе в пещерата се преминава през няколко зали, всяка от които очарова туристите със своята неповторимост.



**Пещерно жилище** Значителен брой от пещерите в района са обитавани от 4 000 – 3 500 г. пр. Хр. Забележително е пещерното жилище в естествения вход на Ягодинската пещера. До там се достига по благоустроена пътека с дължина 270 м, започваща от асфалтовото шосе за село Буйново. Разкритията от археологическите разкопки, извършени през 70 – те години на ХХ век, показват бита и материалната култура на праисторическите обитатели на райони. Намерените шест огнища , останки от вертикални станове, керамика и хромели за стриване на жито дават образна представа за живота на първобитните хора. В близост до обекта е изградена чешма, беседка и кът за отдих.

### **Архитектурно-исторически мост "Кемера"**



В местността Кемера, на 12 км. от село Борино, се намира римския мост Кемера. Кемеровия мост е висок 6 м, едноарков, граден от ломени камъни и спойка от бял хоросан. Части от лицевата зидария и ъглите на хубаво извитата арка са оформени с добре обработени камъни. Настлан е с настилка от дребен речен камък. Дължината му е 32,40 м, а ширината – 3,60 м. Идвайки при него туристите се докосват до историята, понеже той е част от трасето на големия римски път, свързващ през Родопите Филипополис с Никополис ад Нестум (близо до с.Гърмен).

### **Връх "Виденица" - Гъоз тепе**



Връх „Виденица”-висок 1652 м, се намира в близост до село Чала-на 3 км-югозападно, в община Борино. Познат е още като връх Гъоз тепе. Д-р Иречек проявява интерес към този връх в Западните Родопи и говори за присъствието на тракийското племе-беси там. Хронологията на посещението на Виденица говори за големия интерес, а археологическите разкопки вече продължават повече от 120 години, дават основание за предположение за прорицалище на бог Дионис. Времето е измило доста от скалните масиви, но са видими скални площадки, стена от сух зид. Мястото има енергийна сила и лековита вода. Бесите са жречески род от тракийското племе на Сатрите, пазители на Светилището на Дионис, което според античните сведения се е намирало в Родопите. По време на експедицията „Родопи 2002-храмът на бог Дионис” е открита мраморна глава на императрица Юлия Паула-съпруга на римският император Елигабал-известен още като Варий Авит Басиан, управлявал 5 години провинцията от 218-до 222г., От върха се разкриват впечатляващи гледки към море от зелени гори,обширни високопланински пасбища с острови от величествени скали, както и при ясно време се вижда Бяло море, върховете на Пирин, вр.Перелик и др. Има туристическа пътека от с.Чала, водеща към върха, която пътека минава покрай т.н.Сеферов чучур /Лековитата вода /, край която туристът може да си отпочине и поеме глътка въздух, преди да почне катеренето на върха..

### ***Екопътека до Дяволски мост и водослива на Буйновска река***



Екопътека "Дяволска пътека" е напълно изградена и може да се посети както от с.Борино, така и от Буйновска река. Могат да се посетят природните забележителности "Дяволски мост" и "Скритите водопади". Най-удобен и безопасен е достъпът от към с.Борино - до бившият Механичен завод в местността Чатака - на 5 км югоизточно от с.Борино има паркинг, от който може да се тръгне в южна посока по маркирана пътека - след 1,2 км се пресича река Чатак дере /ляв приток на р.Буйновска/ и се навлиза във вековна иглолистна гора - от там до скалният феномен Дяволски мост са 1300 метра. Върви се по обезопасена пътека. Има изградени дървени заслони за почивка. Самият мост е скална арка, издълбана за милиони години от водите на река Чатак дере. Височината на моста е 18 м, отвор 6-метра, дебелина на скалата -3-4 метра. От моста могат да се видят участъци от страховитото ждрело на река Чатак дере. След 15-20 минути преход се стига до "Скритите водопади", след което може да се стигне до водослива на Буйновска река. Пътеката излиза на 2-2,5 км надолу от Ягодинска пещера.

**"Кастраклий" и ловно стопанство "Извора"** : Резерватът "Кастраклий", с площ 124 ха е разположен изцяло на територията на Горско стопанство – Борино. Под закрила са поставени вековна черноборова гора, много ендемични растителни видове и скални групи. Недалеч от резервата се намират дивечовъдно стопанство "Извора" и малък язовир.

### **Хижа "Орфей"**

Едно приятно място за почивка сред девствената природа, далеч от населени места с възможност за разходки из района до природни забележителности и туристически обекти. Тя се намира на 7 км. от село Борино в местността "Извора" в близост до езерото "Кастракли". Районът е подходящ за къмпирване. Непременно минете през резервата "Кастракли" – рядко посещавано място, но определено най – дивото в България! Мястото е просто прекрасно и си струва да бъде видяно! Тръгнете ли на изток, ще влезете във гората и не след дълго ще стигнете до приказна долина. С равно дъно, по което се вие бистър поток и с гъсто обрасли с бял бор склонове. Пейзажът е колкото зловещ, толкова и величествен и естествен, природната хармония се възстановява. Това е резерватът Кастракли. Тръгвайки срещу течението на потока, ще отидете до хижа Орфей. Над нея има ограмни поляни, гъмжащи от косачи през юли и спокойни през останалото време. Голяма чешма ще ви избави от жаждата и ще ви помогне да си направите закачливо пръскане в лятната жега.

#### **1.1.3.6. Природни ресурси.**

##### **Полезни изкопаеми:**

Няма такива на територията на общината.

## 1.1.4. Инфраструктура.

### 1.1.4.1. Сграден фонд.

Жилищен фонд на община Борино.

Таблица 21

Община Борино						
Показател	Мерна единица	2010	2011	2012	2013	2014
<b>Жилищен фонд</b>						
Жилищни сгради	Брой	890	927	927	927	927
<b>По материал на външните стени на сградата</b>						
стомано-бетонни и панелни	Брой	22	12	12	13	13
тухлени	Брой	521	558	558	558	558
други	Брой	347	357	357	356	356
Жилища	Брой		1 434	1 458	1 458	1 461
<b>По брой на стаите</b>						
едностаини	Брой	203	41	41	41	41
двустаини	Брой	355	279	279	278	278
тристаини	Брой	447	460	460	463	463
четирестаини	Брой	209	388	388	389	389
петстаини	Брой	101	110	110	110	110
с шест и повече стаи	Брой	119	180	180	180	180
Полезна площ	кв. м	87 478	121 472	121 472	121 838	121 838
жилищна	кв. м	56 754	92 973	92 973	93 203	93 203
спомагателна	кв. м	18 455	20 102	20 102	20 212	20 212
площ на кухни	кв. м	12 269	8 397	8 397	8 423	8 423
<b>Въведени в експлоатация новопостроени жилищни сгради и жилища</b>						
Сгради	Брой	=	2	=	1	
Жилища	Брой	=	2	=	4	
Полезна площ	кв. м	=	230	=	421	
в т.ч. жилищна	кв. м	=	124	=	260	

Основните показатели по които се правят количествени оценки на жилищния фонд на община Борино са: брой жилища и площ на жилищата (полезна и жилищна). Количествените оценки за жилищата са базирани на данни на НСИ. На фона на очертаната неблагоприятна демографска тенденция за намаляване броя на населението изградените нови 4 жилища.

#### Структура на собствеността

Преобладаващата част от наличните към 2014г. жилища са частна собственост, т.е. собственост на частни физически лица – 99,7%.

#### Видове пространствени структури на обитаване

Основните типове пространствени структури на обитаване са: улочно-кварталната структура с индивидуално застрояване. В селата основната жилищна единица е еднофамилна, нискоетажна в самостоятелен имот.

#### Технико-икономически характеристики на видовете обитаване

Жилищният фонд е изграждан съобразно потребностите на населението. Съпоставката на данните за 2011 г. за броя на жилищните сгради и на жилищата в тях показва, че в общината преобладават еднофамилните жилищни сгради. Друга съпоставка между данните за броя на

жилищата и общата полезна площ на жилищата, която към 2014г. възлиза на 93 203m<sup>2</sup> показва, че средната площ на 1 жилище е **63,79m<sup>2</sup>**.

**Значителен е броят на необитаемите жилища.** По населени места броят на необитаемите жилища варира в твърде широки граници. Това на практика е свободен жилищен фонд, който при определени обстоятелства може да се използва по предназначение – или за постоянно обитаване, свързано с бъдещото развитие на туризма от лица заети в този сектор, или като второ жилище за хора от други части на страната.

### **Ефективна жилищна площ**

Един от акцентите на аналитичните проучвания на жилищния сектор е върху размера на жилищната площ и делът му от наличната полезна площ на жилищата. Като абсолютни величини тези показатели имат информационен характер, но отнесени към броя на населението показват какъв е неговият жилищен стандарт.

През Периода 2010-2014г. се наблюдава увеличаване на жилищната площ и броя на жилищата. Прави впечатление, че площта на кухните намалява значително. За последните две години има уеднаквяване на показателите.

Може да се направи анализ и да се определи жилищният стандарт на населението в общината на база жилищната квадратура на жител.

Средната жилищна площ на 1 обитател за община Борино към 2010г. е 16,1m<sup>2</sup>, а за 2011 г. – 25,84m<sup>2</sup>, за 2012г. – 26,31m<sup>2</sup>, за 2013 и 2014г. е 27,03

m<sup>2</sup>. Това е свързано с намаляване на населението увеличаване на жилищната площ.

Важен параметър на площта в жилищата е да се отчетат и съотношението между общата полезна площ на жилищата и “чистата” жилищна площ.

Анализираните данни показват, че за изминалия 10 годишен период са налице съществени промени в съотношението между общата площ на жилищата и чистата жилищна площ. Тези съотношения варират в границите на увеличение на “чистата” жилищна площ с около 11-12%, което се обяснява с прилагането на действащите норми при проектиране на жилищните сгради.

Структура на жилищата по брой на стаите. В общината преобладават жилищата с повече от три стаи.

В структурата на жилищата в общината за 2014г. преобладават многостайните (с 3 и повече стаи) жилища. Техният брой е 1142 от общо 1461 жилища, или 78,2% от всички налични. Малките едностайни жилища са 2,8%.

Основни изводи от характеристиката на състоянието на жилищния фонд:

В общината е налице значителен брой на необитаеми жилища, част от които са с лоши качествени характеристики;

В структурата на жилищата по показателите площ на 1 жилище и

брой на стаите в жилищата с висок дял са големите жилища – с 3-5 и повече стаи.

### **1.1.4.2. Образование .**

#### **1.1.4.2. 1.Училищно образование.**

Проблемите на училищното образование е свързано преди всичко с липсата на ученици, ниското заплащане на преподавателите и остарялата материалната база. В следващата таблица са посочени броя на училищата в общината и техният вид.

По данни от Регионалния инспекторат по образованието на територията на Община Борино броя на отпадналите ученици от училищата е 0 за периода от 2007 до 2012 година. Също нулева е стойността на ранно напусналите и никога не посещавалите училище ученици. Единствените случаи на преждевременно напускане на училище на ученик е в следствие преместване в друго училище или преместване местожителството на родителите на учениците.

Таблица 22

Община Борино					
Показател	(Брой)				
	2010/2011	2011/2012	2012/2013	2013/2014	2014/2015
<b>Учебни институции</b>					
Общо	3	3	3	3	3
Общообразователни училища	3	3	3	3	3
Специални училища	-	-	-	-	-
Училища по изкуствата и спортни училища <sup>1</sup>	-	-	-	-	-
Професионални гимназии	-	-	-	-	-
Професионални колежи с прием след средно образование	-	-	-	-	-
Професионални училища след VI и VII клас	-	-	-	-	-
Професионални училища след VIII клас	-	-	-	-	-
Самостоятелни колежи	-	-	-	-	-
Университети и специализирани висши училища	-	-	-	-	-

Таблица 23

Населено място	Наименование на детската градина/ училище	Брой деца / ученици, групи /паралелки към 31.12.2015г.	Общ брой персонал
с. Борино	СОУ „Н. Вапцаров”	162 уч./ 11 паралел.	20 педагог./ 6 непедагог
с. Ягодина	ОУ „Отец Паисий”	22 уч./ 4 сл. паралел.	6 педагог./ 1 непедагог.
с. Буйново	ОУ „Васил Левски”	10 уч./ 2 сл. паралел.	5 педагог./ 1 непедагог.

*Източник: Общинска стратегия за развитие на социалните услуги (2016 – 2020), ТСБ Смолян*

#### 1.1.4.2.2. Средното общо и средното професионално образование

Средното общо и средното професионално образование не са представени в община Борино. Образователната структура на населението е неблагоприятна - голям относителен дял на населението е с ниско образование.

#### 1.1.4.3. Транспортна инфраструктура

##### 1.1.4.3.1. Републиканска пътна мрежа

Община Борино отстои на 220 км. от гр. София на 110 км. от гр. Пловдив и на 60 км. От гр. Смолян

Транспортните коридори, които преминават през територията на общината я свързват с областта и със останалите области от страната имат важно стопанско значение.

Поради специфичните природни дадености автомобилният транспорт се явява единственият вид транспорт в община Борино.

В област Смолян съществува сравнително добре изградена пътна мрежа.

##### 1.1.4.3.2. Транспортно-комуникационна система

Категорията на изградената пътна мрежа в общината е ниска. Липсват пътища първи и втори клас. Има един третокласен път III-197 Гоце Делчев – Сатовча – Доспат – Борино – Тешел – Настан – Девин. На територията на общината има 80 км пътища III и IV клас и местни пътища. Общината стопанисва и поддържа 32 км четвъртокласен път и 30 км местни пътища. Пътно управление - гр. Смолян поддържа 18 км. 25% от пътищата – т.е. 8 км, поддържани от общината са без трайна настилка.

Категорията на пътищата на територията на Община Борино е ниска. Село Борино се намира на 100 км от Пловдив на пътя Пампорово – Девин – Доспат. Железопътен транспорт на територията на общината няма. За всички видове превози се използва автомобилен транспорт.

През Борино минава основният път в южната част на Родопите от Смолян и Девин за Доспат, Гоце Делчев, Батак и Велинград.

Посочените транспортни комуникации са онагледени на Комуникационната схема в М 1:25 000.

#### **1.1.4.3.3. Общинска пътна мрежа:**

Местните пътища в рамките на община Борино са подразделени в категории от 1÷2. Категорията отразява транспортното значение на пътя за икономическото и социалното развитие на общината, съпоставено със средните за страната оценки за значимост на един общински път. Категорията на един местен общински път се формира на базата на: брой на жителите в населените места, през които пътят преминава; брой курсове на организирания превоз; характер на обекта, към който пътят обезпечава връзка – административен център, производствено предприятие, туристически обект от местно или национално значение, връзка за достъп до друг вид транспорт и т.н. начин на използване на пътя-сезонно, постоянна връзка, дублираща връзка за скъсяване на разстоянието; Числото на категорията (1 или 2) е включено в номера на пътя.

По-долу е представен подробен опис (списък) на местните пътища от трите категории и е онагледена на Комуникационна схема М 1:25 000.

##### **1-ва категория местни пътища:**

SML1031 /III-197, Борино – Тешел/ – Буйново – Кожари

SML1032 / SML1031, Тешел – Буйново / – Ягодина

##### **2-ра категория местни пътища:**

SML2030 /III-197/ Борино – Чала

##### **Републиканска пътна мрежа:**

Републиканската пътна мрежа на територията на общината се формира от Път III-197 Гоце Делчев – Сатовча – Доспат – Борино – Тешел – Настан – Девин, от км 67+090 до км 77+828. Общата дължина на пътя е 92,100 км, 10,738 км от които са разположени в границите на община Борино.

Състоянието на настиката е категоризирано, както следва:

- От км 67+090 до км 68+500 – лошо;

- От км 68+500 до км 77+828 – средно.

#### **1.1.4.4. Инфраструктура за доставките на основни стоки/услуги.**

##### **1.1.4.4.1. Доставка на енергия.**

Електроснабдяването на община Борино се осъществява от националната електроенергийна система на страната посредством една трансформаторна подстанция 110/20 кV, разположена на територията на общината.

Поддържането на електроразпределителната мрежа (20 kV) и съоръженията към нея на територията на община Борино, както и електроснабдяването, се осъществява от „EVN България“ (собственик на съоръженията). Електрифицирани са всички населени места на територията на общината, като липсват такива с режим на тока.

Електроразпределението се осъществява от 43 трафопоста (20/0,4 kV).

Всички населени места в община Борино са електрифицирани. Основните проблеми, свързани с електроснабдяването на общината, са: възрастовата структура на някои от основните мрежи и съоръжения, които се нуждаят от подмяна и ремонти и аварийните ситуации при неблагоприятни климатични условия.

Изисквания за сервитутни отстояния от трасета и съоръжения на електроснабдителната инфраструктура. Извадка е направена от действащата нормативна база.

**Пренос на електроенергия до подстанциите и подаването и на клиентските енергийни центрове**



Мрежови експлоатационен подрайон (МЕПР) - Смолян към "Електроенергиен системен Основна задача на предприятието е пренос и разпределение на електрическата енергия в областта.

Електропроводите и електрическите подстанции са свързани по схема и са неразделна част от енергийния пръстен на страната.

Всяка електрическа подстанция се резервира от съседната, при евентуална повреда по един от електропроводите.

Във всяка подстанция има по два трансформатора 110/20 kV, като единият трансформатор е включен и захранва изводи 20 kV на различни потребители, а другият е резерв.

Електроснабдяването на Община Борино се осъществява от 2 подстанции намиращи се на територия на обкщина Девин, 1 подстанция на територията на Област Пазарджик .

КЕЦ Девин се захранва от ВЕЦ „Девин”, п/я „Широка поляна” и ВЕЦ „Батак”.

#### **Резервно захранване на КЕЦ при отпадане на някоя подстанция.**

При отпадане на п/я Широка поляна консуматорите могат да се захранят от ВЕЦ Девин, но напрежението ще бъде по-ниско от нормалното.

При отпадане на ВЕЦ Девин консуматорите се захранват от п/я Девин, п/я Широка поляна и п/я Смолян или п/я Пампорово.

За осигуряване на нормално електрозахранване във всеки КЕЦ е направен месечен график за домашно дежурство.

При възникване на аварии се привездат аварийните групи на съответния клиентски енергиен център в готовност. В зависимост от аварията се преценява колко групи да се приведат в готовност. Аварийните групи са окомплектовани с автомобили и необходимите материали и инструменти за отстраняване на аварията.

Управлението на мрежата се извършва от Специализирано диспечерско звено ( СДЗ ) в гр. Пловдив. При отстраняването на аварии по електропроводи 20 kv аварийните групи се ръководят от диспечерската служба.

На територията на областта има автоматизирани 30 възлови станции и 8 трафопоста. Автоматизацията помага за по-бързото откриване на аварийното отклонение и по-бързото захранване на най-голям брой абонати. Манипулациите в автоматизираните обекти се правят от дежурния диспечер на смяна дистанционно.

Схемата на електроразпределителната мрежа е организирана в пръстен. Когато аварира далекопровод има възможност за захранване на част от консуматорите на този електропровод от друг електропровод през някоя от съседните възлови станции.

#### **1.1.4.4.2. Водоснабдителни и канализационни услуги.**

##### **Водоснабдителна система:**

##### **Водопроводни мрежи и преносни водопроводи**

Водопроводните мрежи и външните довеждащи водопроводи са изградени основно в периода 1960-1990 г. с тръби от различни видове материали. С най-голям дял са най-вече азбестоциментовите и отчасти стоманените тръби. В последните години във ВВМ на с. Борино са положени и тръби ПЕВП. Водопроводите са амортизирани, с висока степен на аварийност и формиращи значителни загуби на вода (за цялата водоснабдителна система загубите са от порядъка на 50%). Голяма част от ВВМ е от поцинковани тръби с диаметри под нормативно изискуемите.

Общата дължина на водопроводите възлиза на около 45 км, от които около 28 км са вътрешна водопроводна мрежа и 23 км външни водопроводи. В следващата Таблица 4 е показана степента на изграденост на водопроводните мрежи.

### Помпени станции

За осигуряване подаването на вода към населените места от водоснабдителните системи са изградени следните помпени станции :

ПС „Караджа дере“ за водоснабдяване на с. Борино, ПС „Чала“ и ПС „Ягодина“ за водоснабдяване на с. Ягодина.

### Резервоари

Във водоснабдителната схема на община Борино функционират следните 11 броя резервоари Общият обем на напорните резервоари възлиза на 1 640 м<sup>3</sup>. Този обем (при приспадане на противопожарните обеми) е достатъчен за покриване на максимално часовата консумация на потребителите на питейна вода.

Към водопроводните мрежи са налице и всички останали водопроводни съоръжения към водоснабдителните системи, а именно: шахти за СК, въздушници, изпускатели, измервателни устройства.

Таблица 24

№	Населено място	Външен водопровод (м)	ВВМ (м)
1.	Борино	5200	14600
2.	Ягодина	7650	3300
3.	Буйново	8457	1590
4.	Чала	3000	2500
5.	Кожари	3485	410

### Канализация

По данни на „ВиК“ ЕООД – Смолян от водния оператор се експлоатира частична канализация на селата Борино и Ягодина. По сведения на община Борино (ОПР) и в петте села на Общината е налице вътрешна канализационна мрежа, изградена от бетонови тръби с диаметри от 100 до 500 мм. Мрежата е заустена директно в реките (деретата) или в локални септични ями. Изградена е ПСОВ в с. Буйново. По населени места изградената канализация е както следва: Борино – 10 500 м; Чала – 3 000 м; Ягодина – 3 500 м; Буйново – 1 310 м и Кожари – 182 м.

#### 1.1.4.4.3. Здравна услуги.

Село Борино разполага с модерна здравна служба, чиято сграда е ремонтирана по програма "Фар BG 2005/017.353-01.03.12" по схема за предоставяне на безвъзмездна финансова помощ "Подобряване състоянието и интеграция на малцинствените групи в неравностойно положение със специален фокус върху ромите". В сградата й се намират кабинетите на двама общопрактикуващи лекари и един зъболекарски кабинет. В рамките на общината общопрактикуващите лекари по дентална медицина са 3-ма.

Община Борино притежава една линейка, получена като дарение от Българския червен кръст (БЧК). Издръжката на медицинския автомобил е поета изцяло от общината. Идентифицира се голяма необходимост от медицински автомобили за спешна помощ, които да обслужват Община Борино.

Инфраструктурата на здравеопазването в община Борино е представена **само от обекти на болничната лечебна и стоматологична помощ**. Това е функция от малкия брой на населението на общината. Болничната помощ се осъществява в самостоятелни амбулатории за индивидуални практики за доболнична и стоматологична помощ. Броят им е определен с Областната здравна карта и е съобразен с приетия норматив за минимален брой на пациентската листа **Първичната медицинска помощ** се осъществява от 2 общопрактикуващи лекари,

**Първичната стоматологична помощ** е организирана в 3 амбулатории за първична осъществявани в амбулаториите в посочените села на общината са организирани в индивидуални практики и се обслужват от общопрактикуващи лекари и от стоматолог.

От направения преглед на състоянието на здравеопазването в общината могат да бъдат изведени следните изводи:

- Основният проблем пред удовлетворяването на нуждите на населението от малките населени места от здравни грижи е свързан с отдалечеността от специализирани болнични заведения.
- Изведените проблеми поставят на преден план необходимостта от извършване на ключови структурни промени, водещи до концентрация на усилия и ресурси върху: промоция на здравето и повишаване на здравна култура у населението; превенция и профилактика на болестите; оптимизация на здравната инфраструктура и модернизация чрез нови технологии и оборудване.

#### **1.1.4.4. Промислена инфраструктура.**

Отрасълът „Преработваща промишленост” заема първо място в икономиката на общината с дял от 55.18% на произведената продукция, 52.15% дял на приходи от дейност, 54.27% дял на заетите лица и на 50.49% дял на ДМА в рамките на 2012 г. от всички отрасли в община Борино. Делът на предприятията е 13.74% от всички отрасли в общината, като основно това са малки и средни предприятия.

В рамките на периода 2008 – 2012 г. броят на предприятията варира от 21 бр. през 2008 г. до 18 бр. през 2012 г., като делът им сред всички останали отрасли бележи намаление с 2.54%. В рамките на разглеждания период се наблюдава намаляване и на дела на заетите в този отрасъл с 0.13% като в същото време делът им е 54.27% и има водеща роля за заетостта в общината. Отрасълът бележи ръст в дела на: произведената продукция с 9.42%, на финансовите приходи с 11.18% и на размера на ДМА с 0.68% сред всички отрасли в общината. увеличение на произведената продукция и дял от почти 20%. Приходите от дейността са се увеличили с 219% и съставляват 15.38% дял сред приходите от всички отрасли в общината. Отрасълът е един от двата отрасли наред с „Хотелиерство и ресторантьорство”, който бележи ръст в увеличаване на заетите лица спрямо 2008 г. с почти 150%, въпреки че в рамките на периода се наблюдават значителни колебания при броя заети като пикът е през 2010 г. с 178 д. и намалява почти на половината през 2012 г. или 94 заети лица.

Трето място по значимост в общинската икономика заема „Строителство” въпреки значителното намаляване на обема и приходите от производство поради световната и национална финансова и икономическа криза, която засегна най-вече този сектор. Делът на предприятията от този сектор е 6.11%, като бележи ръст от 133% през 2012 г. спрямо 2008 г. Делът на произведената продукция е 16.73%, а приходите от дейността съставляват 14.45% сред всички отрасли в община Борино.

Отрасълът „Търговия; ремонт на автомобили и мотоциклети” заема четвърто място по значимост за развитието на икономиката на община Борино.

Делът на предприятията е най-голям сред останалите отрасли – 38.93%, като преобладават микро предприятията. Секторът е на трето място по броя на заетите лица в общината с дял от 10.98%. Произведената продукция е с дял едва 1.93%, но приходите от дейността са с дял от 8.35%. Най-голям обем на инвестиции в ДМА се наблюдава в рамките на 2009 и 2010 г. като делът на ДМА на отрасъла съставлява 5.35% от ДМА на всички отрасли в общината.

#### 1.1.4.4.5. Селскостопанска инфраструктура.

Селскостопанския фонд обхваща 54 115 дка или 33%, като от тях 4 300 дка са ниви, 7 000 дка – ливади и около 8 000 са мери и пасища. Горските територии обхващат 116 743 дка или 67%, в т.ч. – 90 894 дка иглолистни гори (предимно смърч и бор) и 3 391 дка широколистни. Преобладава земя от 9-та и 10-та категория, като по-голяма част от почвите са кафяви горски и сиви горски. В с. Борино е 9-та категория. В община Борино има регистрирани 732 земеделски стопанства, а използваната земеделска площ е 11 725.2дка. Община Борино е район, предлагащ възможност за производство на екологично чиста селскостопанска продукция с наличие на плодородна земеделска земя, сравнително добре развита базисна инфраструктура - напоителна, пътна и млектроснабдителна мрежи. В общината съществува сравнително добре развито търсене на селскостопанска продукция. Фуражопроизводството заема голям процент от обработваемата земя в общината. Неговото развитие е от голямо значение, тъй като осигурява грубите фуражи за животновъдството. През последните години средните добиви от естествените ливади са значително занижени от гледна точка на потенциалните им възможности. Това се дължи основно на едностранчивото торене, а често пъти и липса на такова. При правилно торене, съобразено с торопотребността на почвите, добива на сеното би могъл да се повиши с 35-50 %, което от своя страна ще доведе до снижение на себестойността на продукцията в животновъдството. Другият ефект, който ще се постигне по този начин е подобряване тревостоя на естествените ливади, като се увеличи дела на бобовите за сметка на житните треви, което от своя страна води до подобряване качеството на сеното.

Ландшафтът на територията се определя като изключително пасторален – с малки и добре стопанисвани ниви и ливади, обработвани по традиционен начин. За общината са характерни високопланински пасища и сенокосни ливади. Отглеждат се по полупасищен начин овце и крави. В община Борино са възстановени няколко малки стада от редки, но традиционни за региона породи животни като Каракачанска овца и Късорого родопско говедо – породи, които не се срещат почти никъде другаде в България.

Земеделието в територията се определя като „Полупазарно” – произвежда се основно за собствени нужди, а излишъка се продава. Отглеждат се предимно картофи и боб, а животните се отглеждат основно за мляко и месо. Високопланинското земеделие в съчетание със запазената природа и липсата на замърсяващи предприятия са гарант за високо качество и чистота на произведената земеделска продукция и предпоставка за регистрирането на местни производствени и географски марки, каквито в момента липсват в територията като пазарен механизъм. Голяма част от традиционните производствени практики в миналото днес са изоставени или застрашени от изоставяне поради липсата на финансиране и адекватна държавна политика.

Говедовъдството и овцевъдството са основните подотрасли на животновъдството в общината. Производството на уникални, качествени продукти в екологично чиста обстановка е една от основните и възможно единствената конкурентна насока за развитие на животновъдството. Основната част от отглежданите крави са с цел добив на мляко. В района на общината се отглежда Българското родопско говедо, което е изключително добре приспособено към агро – екологичните условия, има по – ниско живо тегло и по – нисък разход на фуражи в сравнение с другите породи. Тази предпоставка дава възможност за

получаването на висококачествени продукти: масло, кашкавал, сирена, извара и други. Овцевъдството също е традиционен и перспективен отрасъл за района, предвид благоприятните условия на региона и наличието на голям брой високопланински пасища. Наблюдава се ясна тенденция за увеличаване броя на овцете от по-големите овцевъди. В района се отглеждат и кози, но поради ограничителните мерки по осигуряване на пашата,

отглеждането им е затруднено. Като цяло съотношението земеделие към животновъдство е около 70% към 30%.

Основните проблеми пред развитието на селското стопанство в общината са свързани с няколко структуроопределящи фактора:

- слабо ниво на механизация;
- обезлюдяване на района;
- намаляване броя на отглежданите животни;
- производство основно за лични нужди.

В общината се наблюдава изключително висок процент на застаряване на земеделските производители, които изпреварва и общите данни за областта. Не се наблюдава потенциал за развитие от страна на млади земеделци. В допълнение в общината се използва предимно семейна работна сила, а възможностите за наемна са силно ограничени. Необходимо е да се предприемат действия за създаване на условия за развитие на високопланинско екологично селско стопанство са подобряване на сортовата селекция на картофопродукцията, развитие на култивирано отглеждане на билки, гъби и горски плодове, изграждане на селскостопански пътища.

#### **1.1.4.4.6. Горско и ловно стопанство**

Горското стопанство е изключително важно за развитието на община Борино поради огромните природни богатства, които предоставя планина Родопи. Горските територии обхващат 116 743дка или 67 %, от територията на общината в т.ч. – 9640,7ха иглолистни гори (предимно смърч и бор) и 450,6 ха широколистни.

Широколистните гори

са представени предимно от обикновен бук (*Fagus silvatica*) и трепетлика (*Populus tremula*). Най –разпространените иглолистни видове са: Бял бор (*Pinus silvestris*) – 4266,9 ха; Черен бор (*Pinus nigra*) – 1024,8 ха; Обикновен смърч (*Picea excelsa*) 3276,2 ха; Бяла ела (*Abies alba*) 320,5 ха; Смесени иглолистни - 564,0 ха; Двуетажни насаждения – 188,3 ха;

Смесените естествени насаждения са с участие на бял и черен бор, смърч, ела, бук на места планински бряст (*Ulmus glabra* Huds.), воден габър (*Ostrya carpinifolia* Scop.), същински явор (*Acer pseudoplatanus* L.), ива (*Salix caprea* L.), обикновена гроздовидна череша (*Padus racemosa* (Lam.) Gilib.), офика (*Sorbus aucuparia* L.), брекия (*Sorbus torminalis* (L.) Crantz. ), мукиня (*Sorbus aria* (L.) Crantz.)а Mill.) и сребролистна липа (*Tilia tomentosa* Moench.), обикновен габър (*Carpinus betulus* L.), зимен дъб (*Quercus petraea* Liebl.) Храстовият етаж е съставен от обикновена леска (*Corylus avellana* L.), обикновен глог (*Crataegus monogina* Jacq.), обикновен дрян (*Cornus mas* L.), птиче грозде (*Ligustrum vulgare* L.), слабителна зърника (*Ramnus cathartica* L.), обикновен люляк (*Syringa vulgaris* L.), обикновен котонеастер (*Cotoneaster vulgaris* Lindl.), черна калина (*Viburnum lantana* L.), червена калина (*Viburnum opulus* L.). По откритите терени в зоната на иглолистни гори се среща румелийска жълтуга (*Genista rumelica* Vel.), храстовидно прозорче (*Potentilla fruticosa* L.), синя (обикновена) храстовидна и пирамидална хвойна (*Juniperus communis* L.), червена хвойна (*Juniperus oxycedrus* L.), шипка(*Rosa* spp.) и др.

Особен интерес представляват в растителните съобщества рядко срещани видове като гръцка мукиня (*Sorbus graeca* (Spach) Kotschy) и офика борбазии(*Sorbus borbasii* (S.aucuparia x S.torminalis). По скалните местообитания в района на ЗМ”Борино”, ПЗ ”Буйновско ждрело” и ЗМ „Триградскождрело”, се наблюдават единични впечатляващи с хабитуса си екземпляри от ендемичен подвид черен бор ‘Палазиана’ (*Pinus nigra* spp.Pallasiana). Наблюдават се ендемични оро-средиземноморски съобщества от ниски бодливи храстчета – умереноконтинентални ерикоидни храсталаци с участие на остролистен клин (*Astragalus angustifolius*). Крайречните горски местообитания включват черна елша (*Alnus glutinosa* (L.) Gaertn.), бяла елша (*Alnus incana*(L.) Moench.), бяла върба (*Salix alba* L.), теснолистна миризлива върба (*Elaeagnus angustifolia* L.), ракица (*Salix*

purpurea L.) и др. Крайречните горски местообитания основно са разположени в обхвата на граничните земеделски територии.

### **Ползване от горите**

Ползването на горите се извършва съгласно Закона за горите и подзаконовата нормативна уредба от физически и юридически лица чрез провеждане на търгове, конкурси и преговори с потенциални ползватели. Дървесината, която се добива е с изключително качество и много високо търсене. Важна дейност в горското стопанство е събирането на диворастващи билки, гъби и горски плодове.

Средногодишния добив на иглолистна дървесина е около 23920 м<sup>3</sup>. Характерно за територията е голямото богатство на недървесни горски ресурси, които се добиват в горите и които са важна част от местната икономика – тук се срещат горски ягоди, боровинки, гъби, малини, къпини. Горите са източник на дивеч, риба и дърва за огрев – добре развит е ловния туризъм. Освен, че са средообразуващ фактор, горите предоставят и суровината за структуроопределящия отрасъл в местната икономика – дърводобива и дървопреработването.

Проблем пред горското стопанство са пожарите. Констатирана е огромна липса на специализирана пожарогасителна техника. В настоящия план за развитие са предвидени специални мерки за решаване на този проблем за да може да се опази екосистемата в общината. Дървопреработването в цялата Област Смолян е в процес на преструктуриране. Много от дървопреработващите фабрики са приключили дейността си. Основно се извършва първична обработката на дървесината.

## **1.2. Описание на рисковете характерни за общината и области на вредните последствия.**

За целите на оценката на риска са дефинирани четири области на вредните последствия:

- Социални последствия - последствия за хората и прекъсване на нормалната социална функция – потенциалният брой на загиналите, на сериозно пострадалите или заболелите, както и броят на непосредствено засегнатите хора – евакуирани/преместени и временно настанени лица;
- Последствия за инфраструктурата - поражения на сгради, съоръжения, прекъсване на доставките на основни стоки/услуги;
- Икономически загуби - общите загуби в лева за всички категории, включително разходите за лечение, разходите за незабавни или дългосрочни мерки за възстановяване, разходите от прекъсване на икономическата дейност, косвени социални разходи и други преки и косвени разходи;
- Последствия за околната среда - въздействие върху географията на района с последствия за околната среда, релефа, природните ресурси - разходите за възстановяване на околната среда или щетите върху околната среда.

### **1.2.1. Списък с опасностите характерни за територията на областта:**

- 1.2.1.1. Наводнения;
- 1.2.1.2. Земетресения;
- 1.2.1.3. Свлачища и срутища;
- 1.2.1.4. Снегонавявания и обледявания
- 1.2.1.5. Силни бури – градушки, гръмотевични и ветрови
- 1.2.1.6 Горски пожари;
- 1.2.1.7. Пожари ;
- 1.2.1.8. Биологично заразяване на хора, животни и растения
- 1.2.1.9. Завишен радиационен фон вследствие на авария в АЕЦ;
- 1.2.1.10. Аварии, свързани с отделяне на опасни химически вещества

### **1.2.2. Сценарии.**

- 1.2.2.1. Сценарии за наводнение.

- 1.2.2.2. Сценарии за земетресение.
- 1.2.2.3. Сценарии за свлачище, срутище, ерозия.
- 1.2.2.4. Сценарии за, снегонавяване и обледяване,
- 1.2.2.5. Силни бури
- 1.2.2.6. Сценарии за горски пожари .
- 1.2.2.7. Пожари .
- 1.2.2.8. Биологично заразяване на хора, животни и растения
- 1.2.2.9. Завишен радиационен фон вследствие на авария в АЕЦ и с източник на йонизиращи лъчения
- 1.2.2.10. Сценарии за Аварии с отделяне на опасни вещества

### 1.2.3. Анализ на вредните последствия

Идентифициране на областите на вредните последствия за всяка от опасностите, съгласно списъка по т.1.2.1 е представено в Таблица .

Таблица 25. Рискове и области на вредните последствия

Източник на риск Опасности	Области на вредните последствия			
	Социални последствия (С)	Последствия за инфра- структурата (И)	Икономическ и загуби (З)	Последствия за околната среда (О)
1. Наводнения	*	*	*	*
2. Земетресения	*	*	*	
3. Свлачища и срутища		*	*	*
4. Снегонавявания и обледявания	*	*	*	*
5. Силни бури	*	*	*	
6. Горски пожари			*	*
7. Пожари	*	*	*	
8. Биологично заразяване на хора, животни и растения	*		*	*
9. Завишен радиационен фон вследствие на авария в АЕЦ и с източник на йонизиращи лъчения	*	*	*	*
10. Аварии с отделяне на опасни вещества	*		*	*

### 1.3. Качествен анализ на рисковете на територията на община Борино.

Анализът на риска има за цел да раздели приемливите рискове от значителните рискове. Той включва разглеждане на източниците на рискове, последствията от тях и вероятността за възникване на тези последствия.

### 1.3.1. Критерии на последствията

Таблица 26. Критерии на последствията

Ниво	Описание	Детайлно описание
1	Незначителни	Няма ранени, малко или никакви щети, малки финансови загуби.
2	Малки	Необходимост от оказване на първа помощ, малки щети по сградите, средни финансови загуби.
3	Умерени	Необходимост от медицинско лечение на пострадалите, умерени щети по сгради и по инфраструктурата, високи финансови загуби.
4	Големи	Значителни наранявания, високо ниво на щети по сгради и инфраструктура, големи финансови загуби.
5	Катастрофални	Смъртни случаи, повечето сгради и инфраструктура са сериозно повредени, огромни финансови загуби.

### 1.3.2. Критерии за вероятност

Таблица 27. Критерии за вероятност

Ниво	Описание	Детайлно описание	Индикативен среден период на повторяемост	Индикативна честота
A	Много вероятно	Очаква се да възникне в повечето случаи. (Много документирани събития и доказателствени факти)	≤ 1 година	Един или повече пъти в годината
B	Вероятно	Вероятно е да възникне в повечето случаи. (Много документирани събития. Случили се в близкото минало събития в други съставими области/общини/територии. Голяма възможност, причина или условие за възникване.)	≤ 10 години	Един или повече пъти на 10 години
C	Възможно	Може да възникне в даден момент. (Малък брой документирани събития. Случили се в близкото минало събития в други съставими области/общини/територии. Малка възможност, причина или условия за възникване.)	≤ 100 години	Един или повече пъти на 100 години
D	Малко вероятно	Може би ще възникне в даден момент. (Много малко документирани събития или доказателствени факти; Няколко случили се в близкото минало събития в други съставими области/общини/територии. Много малка възможност, причина или условия за възникване.)	≤ 1000 години	Един или повече пъти на 1000 години
E	Много рядко	Може да се случи само при изключителни обстоятелства. (Няма документирани събития или други доказателствени факти; Няма случвали се събития в други съставими области/общини/територии. Изключително малка възможност, причина или условия за възникване.)	> 1000 години	По-малко от един път на 1000 години



### 1.3.2. Критерии за вероятност

Таблица 28. Критерии за вероятност

Ниво	Описание	Детайлно описание	Индикативен среден период на повтораемост	Индикативна честота
A	Много вероятно	Очаква се да възникне в повечето случаи. (Много документирані събития и доказателствени факти)	$\leq 1$ година	Един или повече пъти в годината
B	Вероятно	Вероятно е да възникне в повечето случаи. (Много документирани събития. Случили се в близкото минало събития в други съставими области/общини/територии. Голяма възможност, причина или условие за възникване.)	$\leq 10$ години	Един или повече пъти на 10 години
C	Възможно	Може да възникне в даден момент. (Малък брой документирани събития. Случили се в близкото минало събития в други съставими области/общини/територии. Малка възможност, причина или условия за възникване.)	$\leq 100$ години	Един или повече пъти на 100 години
D	Малко вероятно	Може би ще възникне в даден момент. (Много малко документирани събития или доказателствени факти; Няколко случили се в близкото минало събития в други съставими области/общини/територии. Много малка възможност, причина или условия за възникване.)	$\leq 1000$ години	Един или повече пъти на 1000 години
E	Много рядко	Може да се случи само при изключителни обстоятелства. (Няма документирани събития или други доказателствени факти; Няма случвали се събития в други съставими области/общини/територии. Изключително малка възможност, причина или условия за възникване.)	$> 1000$ години	По-малко от един път на 1000 години

### 1.3.3. Качествена матрица на риска

За представяне на качествената оценка на риска използваме матрица за анализ на риска, определена от два фактора: вероятност и последствия .

Качествената матрица за анализ на риска е получена от комбинацията на Таблица 15 и 16). Нивата на риск в матрицата са модификация на матрицата на риска в БДС ISO 31010: „Управление на риска – методи за оценяване на риска“.

Таблица 29. Качествената матрица за анализ на риска

Вероятност	Последствия				
	1 Незначителни	2 Малки	3 Умерени	4 Големи	5 Катастрофални
А - Много вероятно	Умерено	Умерено	Високо	Екстремно	Екстремно
В - Вероятно	Ниско	Умерено	Високо	Високо	Екстремно
С - Възможно	Ниско	Умерено	Умерено	Високо	Високо
Д - Малко вероятно	Ниско	Ниско	Умерено	Умерено	Умерено
Е - Много Рядко	Ниско	Ниско	Ниско	Умерено	Умерено

Таблица 30. Качествен анализ на рисковете и класификация.

Източник на риск	Критерии за вероятност, (Ниво - описание)	Критерии за последствията, (Ниво - описание)	Качестве на оценка на риска, (Ниво)
1. Снегонавявания и обледявания	А – Много вероятно	3- Умерени	<b>Високо</b>
2. Наводнения	В- Вероятно	3-Умерени	<b>Високо</b>
3. Земетресения	С - Възможно	4 -Големи	<b>Умерено</b>
4. Свлачища и срутища	В- Вероятно	2 - Малки	<b>Умерено</b>
5. Силни бури -градушки, гръмотевични и ветрови	В- Вероятно	2 - Малки	<b>Умерено</b>
6. Горски пожари	В - Вероятно	2 - Малки	<b>Умерено</b>
7. Пожари	С - Възможно	2 - Малки	<b>Умерено</b>
8. Биологично заразяване на хора, животни и растения	С - Възможно	2 - Малки	<b>Умерено</b>
9.Завишен радиационен фон вследствие на авария в АЕЦ с източник на йонизиращи лъчения	С - Възможно	3 - Умерени	<b>Умерено</b>
10.Разлив на опасни вещества	В - Вероятно	2 - Малки	<b>Умерено</b>

В следствие на получените числови стойности в процеса на „преценяване на риска“ по критериите „Сериозност“, „Управляемост“ и „Нарастване“, опасностите идентифицирани на територията на областта са подредени в низходящ ред в таблица 20.

#### 1.4. Преценяване и приоритизиране на рисковете

Приоритизирането на рисковете за община Борино е представено в Таблица 19 (Приложение № ...), като е използван примерния шаблон за оценка на риска от „Указания за разработването и готовността за изпълнението на планове за защита при бедствия“ на Съвета за намаляване на риска от бедствия към Министерския съвет.

В следствие на получените числови стойности в процеса на „преценяване на риска“ по критериите „Сериозност“, „Управляемост“ и „Нарастване“, опасностите идентифицирани на територията на областта са подредени в низходящ ред в таблица 20.

Таблица 31.

<b>№</b>	<b>Опасности</b>	<b>Крайна числова стойност от таблица 19</b>
<b>1.</b>	Наводнения	<b>8.3</b>
<b>2.</b>	Снегонавявания и обледявания	<b>10.0</b>
<b>3.</b>	Земетресения	<b>8.1</b>
<b>4.</b>	Завишен радиационен фон вследствие на авария в АЕЦ и с източник на йонизиращи лъчения	<b>8.0</b>
<b>5.</b>	Горски пожари	<b>6.7</b>
<b>6.</b>	Свлачища и срутища	<b>7.8</b>
<b>7.</b>	Биологично заразяване на хора, животни и растения	<b>6.5</b>
<b>8.</b>	Силни бури - градушки, гръмотевични и ветрови	<b>7.3</b>
<b>9.</b>	Разлив на опасни вещества	<b>6.1</b>
<b>10.</b>	Пожари	<b>6.7</b>

## Раздел III. ПРЕВЕНЦИЯ

**1. Цел на раздел „Превенция“** - да представи рамката, насоките на СНРБ, структурите, ролите, отговорностите и процесите, които могат да бъдат приложени за въздействие върху рисковете и постигане на дългосрочно намаляване на риска от бедствия (рисковете, определени в раздел ПРОФИЛА НА РИСКА, които касаят общността в общината и са от значение за СНРБ).

### 2. Основни компоненти на раздела

**2.1. Принципи и критерии за намаляване на риска от бедствия чрез превенция:**

- специфичност – дейностите по изпълнение на мерките, определени в раздела е насочена към конкретна област за подобрене;
- измеримост – резултатите от изпълнението на дейностите може да бъде количествено измерен;
- отговорност – ясно определени отговорни институции за изпълнението на дейностите;
- реалистичност – резултатите от изпълнението на дейностите следва да са постижими с наличните ресурси;
- времева обвързаност – ясно е посочено кога ще бъдат изпълнени дейностите.
- наблюдение и контрол по изпълнението на дейностите за намаляване на риска от бедствия.

### 2.2 Мерки за превенция

За предотвратяване или намаляване на неблагоприятните последици от бедствия е необходимо да бъдат предприети мерки за превенция, като:

- Развиване на устойчива регионална политика и осигуряване на стабилна правна и институционална рамка за намаляване на риска от бедствия.
- Идентифициране, оценка и мониторинг на рисковете от бедствия. Докладване поне веднъж годишно на резултатите от действията, предприети за намаляване на риска. Споделяне на резултатите със заинтересованите страни от публичния и частния сектор.
- Разширяване и поддържане на ефективни системи за прогнози, мониторинг, ранно предупреждение и оповестяване при бедствия.
- Изграждане на култура за защита при бедствия на всички нива на управление и в обществото чрез използване на опита, обучението, научните изследвания и иновациите.
- Намаляване на съществените рискови фактори и повишаване на готовността за ефективно реагиране при бедствия на всички нива на управление.
- Осигуряване на междусекторен подход при изпълнение на дейностите за намаляване на риска от бедствия.
- Създаване на отворена система, позволяваща сътрудничество между всички заинтересовани страни за намаляване на риска от бедствия. Подобряване на сътрудничеството и координацията между публичните и частни заинтересовани страни по време на етапите на превенция, готовност и възстановяване от цикъла за управление на риска от бедствия.
- Планиране на достатъчно финансов ресурс за дейности за реакция преди, по време и след бедствия.

## 2.2.1 Мерки и дейности за превенция, с цел намаляване на рисковете, приоритизирани в раздел ПРОФИЛ НА РИСКА (таблица18)

### Земетресение

- Изследване , анализ и оценка на сеизмичния риск на територията на общината.
- Ефективно градоустройствено планиране, съобразено с природните особености и наличното устройство на населеното място. Включване в подробните устройствени планове на застрашените територии, съгласно картите за сеизмичен риск, след изготвянето им по реда на Наредбата за условията, реда и органите за извършване на анализ, оценка и картографиране на рисковете от бедствия (Обн. ДВ. бр. 84 от 2 ноември 2012 г.).
- Строителство съобразено със сеизмичната опасност / проектирането на сгради, съоръжения, комуникации и др./ . Спазване изискването на Наредба № РД-02-20-2 от 27 януари 2012 г. за проектиране на сгради и съоръжения в земетръсни райони (Обн. ДВ. бр.13 от 14 Февруари 2012 г.)
- Подготовка на населението за реагиране при земетресение - организира се от кмета на общината чрез предоставяне на информация по подходящ начин и се подпомага от органите на изпълнителната власт в рамките на своята компетентност чрез поддържане на информация на интернет страницата си за намаляване на риска от бедствия и за начините на поведение, и за защитните мерки, съгласно изискването на чл. 17 от Закона за защита при бедствия (Обн. ДВ. бр.102 от 19 Декември 2006г.)
- Обучение в системата на предучилищното и училищното образование и в системата на висшето образование, съгласно изискването на чл. 16 от Закона за защита при бедствия;
- Подготовка на съставните части на единната спасителна система чрез провеждане на тренировки и учения.
- Ефективна система за застраховане – собствеността е не само право, но и задължение.

### Наводнения

Прилагането на мерки за предотвратяване и ограничаване на щетите, нанесени от природните наводнения се провеждат в съответствие с Плана за управление на риска от наводнения (2016-2021) за районите с риск от наводнения, съгласно извършеното картографиране по реда на Глава девета „Защита от вредното въздействие на водите“ от Закона на водите (Обн. ДВ. бр.67 от 27 Юли 1999г.).

Съгласно картите на районите с риск от наводнение, на територията на община Борино са определени райони със значителен потенциален риск от наводнения.

Мерки за намаляване на риска от наводнения:

- повишаване на подготвеността на населението за наводнения;
- познаването на опасността, включително всичките ѝ важни параметри, като тип на наводненията, вероятност, интензивност (размери, скорост на вълната) и разпространение на въздействието;
- навременни предупреждения и прогнози;
- постоянен мониторинг на застрояването в близост до заливаемите зони;
- премахване на незаконни постройки, подприщващи съоръжения, огради, складирани материали и други намиращи се в границите на речните легла или дерета;
- ефективно управление на водните нива на язовирите. Недопускане на преливане през короната на стената при поройни валежи;
- прилагане и актуализация на аварийните планове;
- изграждане на нови корекции;

- надграждане на диги.
- почистване на речни участъци и дерета за осигуряване преминаване на висока вълна;
- реконструкция и ремонт на язовири в предаварийно състояние.
- изпълнение на мерки за поддържане на язовирните стени и съоръженията към тях в изправно техническо състояние и осигуряване на безопасната им експлоатация;
- контрол за готовността за безопасна експлоатация на язовирите, язовирните стени и съоръженията към тях по реда на Глава девета „Защита от вредното въздействие на водите“ от Закона на водите;
- повишаване на подготвеността на населението и познаване на опасността;
- прилагане и актуализация на аварийните планове

### **Завишен радиационен фон вследствие на авария в АЕЦ и авария с източници на йонизиращи лъчения (ИЙЛ):**

Общи мерки:

- познаването на опасността от страна на компетентните органи и населението;
- обучение на населението за действие при повишена радиация;
- познаване на външния аварийен план на АЕЦ „Козлодуй“, разработен съгласно изискването на Глава осма „Аварийно планиране и аварийна готовност“ от Закона за безопасно използване на ядрената енергия (ЗБИЯЕ)(Обн. ДВ. бр. 63 от 28 Юни 2002 г.);
- поддържане на актуални аварийни планове на обектите, работещи с ИЙЛ, разработени съгласно изискването на Глава осма „Аварийно планиране и аварийна готовност“ от ЗБИЯЕ;
- разработване и поддържане на план за защита при ядрена или радиационна авария като приложение към областния план за защита при бедствия по чл. 9 от ЗЗБ;
- провеждане на учения и тренировки на областния щаб за изпълнение на плана;
- контрол при използването на ядрената енергия и йонизиращите лъчения съгласно глава пета от ЗБИЯЕ.
- непрекъснат контрол на радиационния гама-фон на територията на областта чрез системата за мониторинг на ГДПБЗН – МВР.;

***Мерките за организиране, управление и взаимодействие включват:***

- разпределение на отговорностите на органите на изпълнителната власт за действия при аварии;
- определяне на действията на всички аварийни екипи при различните класове аварии;
- координация между аварийните екипи и другите специализирани звена на органите на изпълнителната власт в съответствие с процедурите им за действие;

Поддържането на аварийна готовност включва мерките за осигуряване на защитата и на неотложно-аварийните и възстановителни работи /НАВР/:

- осигуряване и поддържане на :
  - технически средства - инженерна и специална техника - за измерване, транспорт, електрозахранване, комуникация и други.,

- материални средства - резерв от средства за дезактивация, храни и облекла, медикаменти, индивидуални средства за защита и други материали;

- средства за колективна защита.

- подготовка на силите - обучения, тренировки и други;
- планиране на технически и финансови средства за участие в дейности по ограничаване и ликвидиране на последиците от аварията;

***Реагиране и намеса при авария обхваща мерките за провеждане на НАВР и прилагане на защитни мерки .***

- Осигуряване на необходимата информация за радиационната обстановка в общината чрез техническите средства за радиационен мониторинг чрез постовите за радиационно наблюдение в областта.
- Извършване на първоначален анализ и оценка на информацията, свързана с аварийната обстановка, с оглед прогнозиране на последиците от нея или при трансграничен пренос и изготвяне на предложения за защитни мерки за населението чрез привличане на сили от единната спасителна система –ПБЗН, РЗИ, РИОСВ, ОДБХ и др;
- Определяне зоните за сигурност и контролиран достъп;
- Ограничаване и/или ликвидиране на последиците от аварията;
- Предотвратяване на възникването на детерминистични ефекти за персонала и населението;
- Своевременно и подходящо третиране на облъчените лица;
- Намаляване на вероятността от възникване или ограничаване, доколкото е практически възможно, възникването на стохастични здравни ефекти за населението;
- Предотвратяване или ограничаване, доколкото е практически възможно, възникването на нерадиационни рискове за персонала и населението, като отделяне на токсични вещества при пожар, взривове, наводнения, срутвания и др.;
- Опазване на имуществото;
- Подготовка за възстановяване на социалния и икономическия живот;
- Организация на безопасното управление на радиоактивните отпадъци - резултат от аварийната обстановка;
- Събиране, обработка и анализ на всяка друга информация, която може да подпомогне своевременното и ефективното изпълнение на аварийните планове;

**Прилагане на защитни мерки за населението:**

- Своевременно уведомяване и периодично информиране при аварийна обстановка на населението;
- Разпределение, раздаване и използване на индивидуални средства за защита, лекарствени средства, санитарни и други медицински материали, както и препарати за йодна профилактика на населението;
- Снабдяване с питейна вода и храна на аварийните екипи и на населението в района на аварийната обстановка;
- Радиационен мониторинг на замърсяването с радиоактивни вещества в страната и на граничните контролно-пропускателни пунктове на

- животни, хранителни продукти, води, селскостопанска продукция, фуражи и почви;
- Събиране, обработване и оценка на данните от индивидуалния и радиационния мониторинг и прогнозиране развитието на радиационната обстановка;
- Лечение и диспансерно наблюдение на облъчените лица;
- Своевременно определяне на допълнителни критерии, вторични нива и временни норми за аварийно облъчване, когато развитието на аварийната обстановка налага това;
- Превантивни и дългосрочни мерки по защитата на животни, растения, хранителни продукти, води, селскостопанска продукция, фуражи и почви от замърсяване с радиоактивни вещества;
- Дезактивация на хора, животни, имущество, транспортни и технически средства, оборудване и доставка на необходимите препарати за дезактивация, облекла и обувки за населението, което напуска зоните за аварийно планиране;
- Обработка на замърсени с радиоактивни вещества селскостопанска продукция, храни, фуражи и почви, включително тяхното дълговременно съхранение или унищожаване при необходимост;

#### **Свлачища и срутища**

- Проучване и регистриране на свлачища от Гео защита Перник
- Мониторинг на свлачища и срутища
- Разработване на задания от общините за извършване на геоложки проучвания и стартиране на процедури за извършване на превантивни дейности .
- обучение на населението за участие в дейностите по защитата при възникнали свлачища и срутища
- Временното извеждане на застрашеното население
- Оценка на нуждите от осигуряване на подслон на застрашеното население, от снабдяване с храни, вода, медицински изделия, лекарствени продукти и други от първа необходимост
- Разчистване на пътища и осигуряване на проходимост
- Възстановяване на услугите и инфраструктурата на общината

#### **Силни бури - градушки, гръмотевични и ветрови**

- Точна прогноза и текуща информация относно предвиждането на интензитета на бурята
- Предупреждение на населението
- Евакуация на застрашеното от бедствието население
- Осигуряване на подслон на населението, останало без жилища,
- Оценка на неотложните нужди
- Оценка за инфраструктурата
- Оценка на възможните щети
- Издирвателно-спасителни операции,
- Медицинско осигуряване,
- Почистване и контрол върху отломките,
- Осигуряване на временни енергийни мощности,
- Осигуряване на транспортната инфраструктура,
- Възстановяване на инфраструктурата,
- Временно настаняване,
- Идентифициране на жертвите и погребални услуги.



- Възстановяване на инфраструктурата по приоритети.
- осигуряване опазването на обществения ред и да се защити частната собственост.
- Проучване на здравната безопасност и да се приложат мерки за защита на населението.

### **Горски пожари**

- провеждане на кампании за пожарна безопасност в горските територии ;
- информационно–разяснителна дейност чрез използване на подходящи средства;
- Поддържане на сили и средства за бързо реагиране при възникване на пожари.
- координация при потушаването и спасяването;
- разработване на планове за намаляване на последиците от пожарите;
- изучаване на ветровете, ерозията на земните пластове

### **Пожари**

- координация при потушаването и спасяването;
- разработване на планове за намаляване на последиците от пожарите.
- мерки за евакуиране и настаняване на засегнатото население в други жилища;
- осигуряване опазването на обществения ред;
- защита собствеността на гражданите;
- поддръжка на медицинско осигуряване

### **Разлив на опасни вещества**

- поддържане на актуални аварийни планове на обектите с висок и нисък рисков потенциал по ЗООС и чл. 35 от ЗЗБ;
- контрол на обектите, работещи и съхраняващи опасни вещества по ЗООС и ЗЗБ;
- спазване на технологичните процеси и мерките за безопасност при работа с опасни вещества.
- подмяна или ремонт на морално остарелите инсталации, съоръжения и цистерни
  - обучение на служителите, провеждане на тренировки и учения.
  - непрекъснато следене на информацията по средствата за масово осведомяване и точно спазване на указанията на компетентните органи.
- подготвеността на органите за управление, силите съгласно процедурите и специализирани планове
  - подготвеността на населението съгласно общинските планове ЗБ
  - наличността на ресурси
  - оценката на ситуацията и идентифицирането на опасностите.
  - идентифициране на индустриалния химикал и оценка на химическата заплаха, предвиждане,
  - мониторинг и вземане на проби.
  - вдигане на тревога, известяване,
  - отцепване на района, контрол на достъпа,
  - защита на населението,
  - медицински грижи – лекуване на: травми, изгаряния, вдишване на дим, разстройства на респираторния тракт и др.
  - ресурсна поддръжка
  - евакуация на населението.
  - потушаване на пожара и обезопасяване на цистерната
  - мерки за намаляване на щетите;

- деконтаминация;
- наблюдение на засегнатите места и тяхното възстановяване.
- защита на собствеността и имуществото на евакуираното население от мародерство

### **Снегонавявания и обледенявания**

1. Поддържане готовност за осигуряване на проходимост по републиканската и общинска пътна мрежа.
2. Поддържане на достатъчно като количество и качество на снегопочистваща техника и обучен и мотивиран персонал за експлоатацията ѝ.
3. Поддържане на необходимите количества сол, луга, пясък, химикали и др. за обработка на пътищата.
4. Осигуряване на точни и навременни прогнози за метеорологичната обстановка.

### **Биологично заразяване на хора, животни и растения**

- Строго спазване на хигиенните и епидемиологични норми
  - Стриктно изпълнение на указанията и нарежданията на компетентните органи.
  - Мерки за защита при пандемия:
    - готовност за действия в случай на пандемия;
    - осигуряване на по-голямо количество ваксини и провеждане на повече изследвания с цел разработване и получаване на нови ваксини;
    - складиране на медикаменти за лечение на инфлуенца;
    - наблюдение с цел откриване на болестта сред пациентите.
    - непосредствена оценка на ситуацията – задействане на системите за наблюдение на заразата. Проучвания за размерите на кризата.
    - приоритетно разпределяне на ресурсите – ваксини, медикаменти и болнични легла съгласно планове и инструкции.
    - навременното информироване на населението .
- медицински грижи за населението
- подсибяване на погребални услуги при висока смъртност.
- **Мерки за защита при биологична атака на хора:**
    - информация и обучаващи материали за широката публика и координиране на хуманитарните и ветеринарните услуги.
    - оценка на ситуацията
    - определянето на причините за заболяването
    - проследяването на източника на контаминация .
    - диагностициране и лечение на засегнатите и разпространението на профилактични средства за потенциално застрашените.
    - криминално разследване и залавяне на заподозрените
    - деконтаминация .
- Специфични мерки:
- Поддържане на способност за защита на здравето на населението.
  - Оценка на ситуацията - наблюдение на последствията от атаката,
  - Осигуряване на ресурси
  - Класифициране на инцидента, откриване на други инциденти (ако

има такива).

- Вземане на проби от околната среда от мястото на атаката,
- Определяне нивото на риска
- Идентифициране на щамът и определяне на медикаментите за лечение
- Информирание на населението под непосредствен риск,
- Мобилизация на националните резерви,
- определяне на места, в които да бъдат третирани пострадалите
- контрол върху трафика и достъпа от и към засегнатите зони,
- специални мерки за защита на населението,
- искане за допълнителни ресурси и съдействие
- деконтаминация ;
- периодични изследвания на околната среда, запечатване на зоните с високи нива на контаминация и осигуряване на информация за населението.
- медицинско обслужване - лечение на засегнатите от инцидента, определяне на центрове, в които пострадалите да бъдат третирани, разпространение на нужните медикаменти и ваксини
- възстановяване и мониторинг на засегнатите области;
- известяване на туроператорите, аерогарите, автогарите и жп гарите;
- известяване на населението за наличните запаси и реда на обслужване;
- координация на работата със здравните организации.
- Осигуряване на защита на населението - чрез информация за симптомите на заболяването и за начините на заразяване, обявяват се местата, на които засегнатите мога да бъдат третирани, контролира се трафикът и достъпът от и към мястото на инцидента. Необходимо е да се мобилизират националните резерви
- - епидемиологично проследяване на жертвите, паралелно криминално разследване и лабораторни изследвания.

➤ **Мерки за защита при биологична атака на животни:**

- ефективност на системата за защита на земеделското и животновъдното стопанство.
- епидемиологично проследяване за откриване на първоизточника.
- ограничаване на вноса и износа,
- информиране населението за опасността и за заразата на животните
- извършване евтаназия и унищожаване на останките на заразените и изложените на заразата животни. Недопускане на заграбване на умрели животни (незабавно се уведомява БАБХ и екарисажа)
- деконтаминация и почистване.
- дезинфекцията за предотвратяване на разпространението на патогенни организми.

Специфичните мерки за превенция се допълват при очаквани бедствия и аварии в зависимост от конкретната ситуация.

### **2.3.Източници на финансиране за изпълнение на мерките.**

2.3.1. Държавен бюджет.

2.3.2. Общински бюджет.

2.3.3. Бюджет на собственик на съоръженията.

2.3.4. Финансиране на превантивни дейности и дейности по подготовка за реагиране от областната програма за намаляване на риска от бедствия по чл. 6а, ал. 2, т. 4 от Закона за защита при бедствия като допълващо финансиране към одобрения бюджет на съответния компетентен орган и/или към осигурените средства от други източници по реда на Правилника за организацията и дейността на Междуведомствената комисия за възстановяване и подпомагане към Министерски съвет.

2.3.5. Използване на възможностите на застраховането.

2.3.6. Използване на европейски структурни и инвестиционни фондове.

2.4. Връзка с Националната стратегия за намаляване на риска от бедствия (НСНРБ) и планиращите документи.

Изпълнението на определените мерки в раздела „Превенция“ са насочени към реализиране на стратегически цели на НСНРБ:

- постигане на устойчивост на обществото при бедствия;
- изграждане на капацитет за управление на риска от бедствия на всички административни нива на управление;
- постигане на съгласуваност при провеждане на политиките за устойчиво развитие, адаптиране към промените в климата и намаляване на риска от бедствия;
- постигане на устойчивост на финансирането на защитата при бедствия.

За изпълнение на целите на Националната стратегия за намаляване на риска от бедствия на национално, областно и общинско ниво се разработват Национална програма, областни и общински програми за намаляване на риска от бедствия.

За изпълнение на целите на Националната програма за намаляване на риска от бедствия и във връзка с намаляване на рисковете, определени с областния план за защита при бедствия, се разработват областни програми за намаляване на риска от бедствия.

Годишните планове за изпълнение на Общинската програма за намаляване на риска от бедствия ще включват дейности за изпълнение на мерките, определени в раздела, бюджет, срок за реализация, очаквани резултати, индикатори за изпълнение и отговорни институции.

### **2.4.Методи за изпълнение на мерките за превенция**

Методите за изпълнение на горните мерки за превенция включват:

- периодична оценка за изпълнението на всички планирани дейности по превенция;
- разпределение на ролята и отговорностите при изпълнение на планираните мерки;
- повишаване на координацията между съставните части на ЕСС и Общината;
- повишаване на способностите за управление на риска от бедствия чрез обучения и тренировки.

## Раздел IV. ГОТОВНОСТ

### 1. Цел и основни компоненти на раздел „Готовност“.

**1.1. Цел на раздела** - да се извърши преглед на текущите нива на организационна готовност на съставните части на ЕСС и готовността на населението.

Съгласно ЗЗБ, "Готовност" са знанията и способностите на държавни структури, организации, общности и хора, които спомагат за предвиждането, реагирането и ликвидирането на последствията от вероятни, неизбежни, случващи се или случили се бедствия, постигнати в резултат на предварително предприети действия.

В раздела е описана готовността за справяне с бедствия, включваща планиране, обучение, тренировки на съставните части на ЕСС и населението.

#### **1.2. Основни компоненти:**

1.2.1. Текущи нива на готовност на съставните части на ЕСС и готовността на населението (Таблица 21), въз основа на получените резултати за „Готовност“ в раздел II „Профил на риска“.

Основните съставни части на единната спасителна система (ГДПБЗН - МВР, ОДМВР, БЧК и центровете за СМП) осигуряват непрекъснатата готовност за приемане на съобщения при възникване на бедствия, тяхната оценка и незабавни действия.

Готовност на държавни структури, организации и др.

Таблица 21. Описание на текущите нива на готовност на съставните части на ЕСС и готовността на населението.

№	Опасности	Текущо ниво на готовност на съставните части на ЕСС	Текущо ниво на готовност на населението
1.	Наводнения	средно	средно
2.	Снегонавявания и обледявания	средно	средно
3.	Земетресения	средно	средно
4.	Свлачища и срутища	средно	средно
5.	Силни бури - градушки, гръмотевични и ветрови	средно	средно
6.	Горски пожари	средно	средно
7.	Пожари	средно	средно
8.	Завишен радиаци-онен фон вследствие на авария в АЕЦ и с източник на йонизиращи лъчения	средно	средно
9.	Биологично заразяване на хора, животни и растения	средно	средно
10.	Разлив на опасни вещества	средно	средно

1.2.2. Проблемите, които възникват от текущите нива на готовност, свързани със спецификата на района на действие на ОСНРБ.

1.2.2.1. Готовност на съставните части на ЕСС – проблеми:

1.2.2.1.1. Липса на достатъчно сили и средства за адекватна намеса при бедствия (сили и средства на ЕСС, доброволци и др.);

1.2.2.1.2. Персоналът за координация при реагиране и възстановяване не е подходящо обучен за ефективно изпълнение на задълженията си;

1.2.2.1.3. Липса на информация за достъпни ресурси и начина на привличането им;

1.2.2.1.4. Координацията между съставните части на ЕСС в случай на бедствия не е на необходимото ниво;

1.2.2.1.5. *Не са включени в ПЗБ, доставчиците на основни стоки/услуги, които са от значение за реагирането и възстановяването при бедствия.*

1.2.2.2. Готовност на населението – проблеми:

1.2.2.2.1. Ниско ниво на обществена информираност за опасностите, възможните последствия и необходимите действия на населението, което не може да осигури ефективна готовност;

1.2.2.2.2. Нужда от повишаване на осведомеността на населението, с цел адекватно реагиране при ранно предупреждение и оповестяване при бедствия;

1.2.2.2.3. Липса на ключови показатели за готовността на населението (като съотношението на хората запасили се с достатъчно вода, храна, приспособления за готвене и подслон при бедствия).

1.2.3. Мерки за готовност, свързани с поддържането и подобряването на готовността, включващи планиране, обучение и тренировки:

1.2.3.1. Осигуряване на достатъчно сили и средства за справяне с възникналото бедствие;

1.2.3.2. Постигане на изискващото се ниво на взаимодействие и координация между участниците в реагирането и възстановяването при бедствия;

1.2.3.3. Осигуряване посрещането на първоначалните нужди на населението и участниците;

1.2.3.4. Повишаване информираността на населението.

1.2.4. Описание на методите и средствата, необходими за изпълнение на мерките:

1.2.4.1. Разработване на максимално-вероятни и тежки сценарии за бедствия в зависимост от определените рискове и преценка на необходимите сили и средства за справяне с тях;

1.2.4.2. Провеждане на обучения, тренировки и учения за подобряване на готовността за реагиране при бедствия, взаимодействието и координацията на органите на изпълнителната власт и съставните части на ЕСС;

1.2.4.3. Включване в ОПЗБ на доставчиците на основни стоки/услуги на областно ниво;

1.2.4.4. Провеждане на обучение на населението за рисковете от бедствия, начините на поведение и действие и за изпълнението на необходимите защитни мерки;

1.2.4.5. Подобряване информираността на населението и действията, които следва да предприемат според съответната опасност.

1.2.5. Задължения подпомагащи планирането на готовността.

При възникване на бедствия съставните части на единната спасителна система организират и изпълняват дейностите съгласно плановете за защита при бедствия.

Планирането на защитата при бедствия се извършва на общинско, областно и национално ниво.

Учения се планират и провеждат за подобряване на взаимодействието и координацията на съставните части на единната спасителна система и органите на изпълнителната власт за реагиране при бедствия. Тренировките и ученията се провеждат по заповед на министъра на вътрешните работи, областния управител или на кмета на общината.

Органите на централната изпълнителна власт и съставните части на единната спасителна система разработват плановете за защита при бедствия за изпълнение на задачите, произтичащи от Националния план за защита при бедствия и плановете на областно и общинско ниво. Плановете се утвърждават със заповед на съответния ръководител след съгласуване съответно с председателя на СНРБ към МС, ОСНРБ или Общ.СНРБ.

Юридически лица и еднолични търговци, собственици и ползватели, осъществяващи дейност в обекти, представляващи строежи по чл. 137, ал. 1, т. 1, буква

"г" или "д" от Закона за устройство на територията, която представлява опасност за възникване на бедствие:

- разработват аварийен план на обекта, в който е описано времето за готовност за реагиране на структурите и лицата от обекта за изпълнение на предвидените мерки;
- организират провеждането на тренировки по изпълнение на аварийния план най-малко веднъж годишно;
- изграждат и поддържат локални системи за оповестяване за осигуряване на ранно предупреждение на персонала, компетентните органи и населението;
- създават, подготвят и поддържат в готовност силите и средствата от обекта и средства за защита на работещите на територията на обекта;
- провеждат обучение на работещите за защита при бедствия.

Юридическите лица и едноличните търговци, осъществяващи дейност в сгради за обществено обслужване, представляващи строежи по чл. 137, ал. 1, т. 2, буква "д" от Закона за устройство на територията, както и в лечебни заведения за болнична помощ, училища и детски градини, независимо от тяхната категория по чл. 137 от Закона за устройство на територията:

- изготвят план за защита при бедствия на пребиваващите, който съдържа времето за готовност за реагиране на лицата от обекта за изпълнение на предвидените мерки;
- организират провеждането на тренировки за изпълнение на плана най-малко веднъж годишно;
- провеждат обучение на персонала за защита при бедствия.

#### 1.2.6. Дейности свързани с готовността (Таблица 22).

Дейностите свързани с готовността за справяне с бедствия, включват планиране, обучение, тренировки на съставните части на ЕСС и населението.

Таблица 22.

Дейности, които са предвидени за изпълнение	Отговорни структури за изпълнението на всяка от дейностите (водещи и подпомагащи)	Времевата рамка за изпълнение на всяка от дейностите
<b>1. Планиране:</b>		
1.1. Общински ПЗБ	Общински СНРБ	3 години от влизане в сила на ЗИДЗЗБ
1.2. ПЗБ за изпълнение на задачите, произтичащи от НПЗБ и планове на областно и общинско ниво.	Териториалните звена на централната администрация на изпълнителната власт и съставните части на ЕСС	След разработване на планове на общинско ниво.
1.3. Планове за защита при бедствия на пребиваващи в обекти	ЮЛ и ЕТ, осъществяващи дейност в сгради и съоръжения за обществено обслужване с капацитет над 1000 места за посетители, както и в лечебни заведения за болнична помощ, училища и детски градини.	Постоянна
1.4. Аварийни планове на обекти	ЮЛ и ЕТ, собственици и ползватели, осъществяващи дейност в обекти, която представлява опасност за възникване на бедствие.	Постоянна
<b>2. Обучение</b>		
2.1. Обучение на органите на	Ръководителите организират обучение на	Съгласно планове и

изпълнителната власт и другите държавни органи	служителите от подчинените им звена, служби и други оперативни структури за изпълнение на дейности по защитата.	програми
2.2. Обучение на населението за защита при бедствия	Организира се от кметовете на общините чрез предоставяне на информация по подходящ начин. Органите на изпълнителната власт в рамките на своята компетентност подпомагат обучението чрез поддържане на информация на интернет страницата си за намаляване на риска от бедствия и за начините на поведение и за защитните мерки.	Ежегодно
2.2.1. Обучение в системата на предучилищното, училищното и висшето образование за защита при бедствия	Водеща - РУО Подпомагачи – РДПБЗН, БЧК, (Органите на изпълнителната власт в рамките на своята компетентност подпомагат обучението чрез поддържане на информация на интернет страницата си за намаляване на риска от бедствия и за начините на поведение и за защитните мерки).	Съгласно учебните програми
3. Тренировки		
3.1. Тренировки и учения на щаба за изпълнение на задачите на ОПЗБ	Провеждат се по заповед на областния управител на област Смолян	Тренировки - най-малко веднъж годишно  Учения - най-малко веднъж на 3 години
3.2. Тренировки и учения на щаба за изпълнение на задачите на Общ. ПЗБ	Провеждат по заповед на кмета на общината.	Най-малко веднъж годишно
3.3. Тренировки и учения за изпълнение на задачите от плановете на териториалните звена на централната администрация на изпълнителната власт и съставните части на ЕСС	Териториалните звена на централната администрация на изпълнителната власт и съставните части на ЕСС	Съгласно плановете на съответните структури
3.4. Тренировки по изпълнение на аварийни планове на обекти	ЮЛ и ЕТ, собственици и ползватели, осъществяващи дейност в обекти, която представлява опасност за възникване на бедствие.	Най-малко веднъж годишно
3.5. Тренировки по изпълнение на планове за защита при бедствия на пребиваващи в обекти	ЮЛ и ЕТ, осъществяващи дейност в сгради и съоръжения за обществено обслужване с капацитет над 1000 места за посетители, както и в лечебни заведения за болнична помощ, училища и детски градини.	Най-малко веднъж годишно



## **Раздел V. РЕАГИРАНЕ**

**1. Цел на раздел „Реагиране“** - да регламентира принципите за реагиране, приоритетите, системите, организационната рамка, функциите и задачите на съставните части на ЕСС (структурите и организациите на съответното общинско ниво, партньорски организации), които ще бъдат задействани, развърнати и координирани по време на бедствие.

Съгласно ЗЗБ, "Реагиране" са действията, които са предприети по време на или непосредствено след бедствието с цел спасяване на човешки живот, намаляване на въздействията върху здравето, осигуряване на обществената безопасност и на основните потребности на засегнатите хора.

### **2. Основни компоненти на раздел Реагиране:**

- Ясна и кратка постановка на принципите или критериите за реагиране в района на действие на СНРБ;

#### **2.1. Основните принципи на защитата при бедствия са:**

1. право на защита на всяко лице;
2. предимство на спасяването на човешкия живот пред останалите дейности по защитата;
3. публичност на информацията за рисковете от бедствия и за дейностите на органите на изпълнителната власт по защитата при бедствия;
5. отговорност за изпълнението на мерките за защита;
6. поэтапно предоставяне на сили и ресурси за защита.

#### **2.2. Принципи за реагиране в района на действие на ОСНРБ:**

- отговорност – ясно определени отговорни институции за изпълнението на дейностите;
- ангажираност от всички институции за изпълнението на дейностите;
- реалистичност – резултатите от изпълнението на дейностите следва да са постижими с наличните ресурси;
- адекватност.

#### **2.3. Критериите за реагиране в района на действие на СНРБ;**

1. Получена информация и данни за опасност или възникване на бедствие .
2. Въвеждане на съответния план за защита при бедствия
3. Обявяване на „бедствено положение“ в случаите свързани със: загуба на човешки живот, и/или; увреждане на здравето на хората, и/или; значителни вреди на имуществото и/или икономиката, и/или значителни последици за околната среда, свързани със замърсяване на почвата, водата или въздуха с химически, биологически или радиоактивни вещества и материали или с унищожаването на биологични видове

#### **2.4. Организационна рамка за реагиране на силите на ЕСС;**

Организацията на действията на органите за защита при бедствие е следната:

- Управление при бедствия.

Ръководството на цялостната дейност по превенцията, планирането, подготовката и защитата при бедствие е в съответствие с чл. 64 на Закона за защита при бедствия се извършва от **Кмета на Общината**.

- Дейностите по защита при бедствия, ръководени от **Кмета на Общината** се подпомагат от:

- **Общинският съвет** за намаляване на риска от бедствия. Поименният състав на съвета по ал. 1 се определя със заповед на **Кмета на Общината**.

- **Щаб за изпълнение на общинския план** за защита при бедствия и за взаимодействие с националния и с областния щаб. В щаба за изпълнение на общинския план за защита при бедствия са включени представители на всички структури, участващи в реагирането.

Определя се със Заповед на **Кмета на Общината** - Приложение

Контактите с членовете на щаба за изпълнение на ОПЗБ е са посочени в Приложение

- **Ръководител на операциите**. Определя се със Заповед на **Кмета на Общината**.

**Кмета на Общината** със заповед определят ръководител на операциите, който притежава необходимата експертиза и опит в зависимост от характера на бедствието (чл.31, ал.2 ЗЗБ). Ръководителят на операциите организира и контролира изпълнението на одобрените решения на областния щаб по чл. 64, ал. 1, т. 10 от ЗЗБ, осъществява взаимодействието и координацията между частите на ЕСС, участващи в изпълнението на дейностите по чл. 19, ал. 1 ЗЗБ в района на бедствието (чл.31, ал.1 ЗЗБ).

- **Групировка от сили и средства**, необходими за ограничаване на бедствието и извършване на спасителните дейности.

Приложение № - Регистър на силите и средствата за реагиране и ликвидиране на последиците при бедствие. Сили и средства на единната спасителна система на територията на областта. Регистър на силите и средствата по общини (доброволни формирования). Сили и средства на общински структури Сили и средства на юридическите лица и едноличните търговци, които осъществяват дейност, която е потенциално опасна за работниците и служителите, населението и околната среда -

➤ **Роли, функции и отговорности при реагиране;**

**Кметът на Общината**

1. организира и ръководи защитата при бедствия в областта;
2. координира и контролира подготовката за бедствия, извършвана от общинската администрация, териториалните звена на министерствата;
3. създава организация за ранно предупреждение за бедствия;
4. създава със заповед общински щаб за изпълнение на общинския план за защита при бедствия и за взаимодействие с националния и с областните щабове;
5. координира и контролира разработването и **изпълнението** на общинския план за защита при бедствия;
6. със заповед определя ръководител на операциите.
7. При изпълнение на условията по чл. 48, ал. 3 от ЗЗБ /за обявяване на бедствено положение/ на територията на областта областният управител:
  - може да обяви бедствено положение на територията на областта или на част от нея;
  - организира, координира и контролира процеса на подпомагане и възстановяване при бедствия.

**Общинския Щаб за изпълнение на общинския план за защита при бедствия и за взаимодействие с националния и с областния щабове** извършва следните основни дейности:

1. анализ и оценка на обстановката при бедствие;

2. предлага на **Кмета на Общината** за одобрение решения относно необходимия обем и ресурсно осигуряване на спасителни и неотложни аварийно-възстановителни работи за предотвратяване, ограничаване и ликвидиране на последствията от бедствието и за подпомагането на засегнатото население;

3. осъществява контрол по изпълнението на задачите и мерките за овладяване на бедствието;

4. информира чрез медиите населението за развитието на бедствието, за предприетите действия за неговото ограничаване и овладяване и за необходимите предпазни мерки и действия;

5. докладва на областния управител за хода на провежданите защитни мероприятия.

#### **Ръководител на операциите.**

- организира и контролира изпълнението на одобрените решения на общинския щаб по чл. 62а, ал. 2, чл. 64, ал. 1, т. 10 / и чл. 65, ал. 1, т. 7-общински щаб/.

- Ръководителят на операциите при провеждане на спасителни и неотложни аварийно-възстановителни работи има право да:

1. забрани или ограничи влизането на лица в района на бедствието;

2. нареди временно извеждане на лица от района на бедствието;

3. разпореди незабавно извършване или спиране на строителни работи, теренни преустройства или разрушаване на строежи или части от тях с цел предотвратяване или намаляване на негативните последици от бедствието;

4. поиска от юридически или физически лица предоставяне на помощ в съответствие с възможностите им;

5. създаде щаб на ръководителя на операциите с представители на участващите екипи от единната спасителна система;

6. раздели района на бедствието на сектори или на участъци, да определи техни ръководители, да им възлага задачи, както и да разпределя сили и средства за тях.

#### **Общинския съвет за намаляване на риска от бедствия**

- има роля по възстановяването след бедствието чрез преглед и изготвяне на документи касаещи защитата при бедствия на територията на общината - годишен доклад, програма за намаляване на риска от бедствия; актуализация на плана за защита при бедствия

Общото ръководство на дейностите по защитата при бедствие–осъществява се от **Кмета на Общината**;

•реда за оповестяване (от дежурния по общински съвет по сигурност и управление при кризи) и събиране на общинския съвет по сигурност и управление при кризи за осъществяване на управлението и взаимодействието при извършването на спасителните работи;

•делегирането на права на представителите на териториалните органи на държавната власт за ръководство на спасителните дейности на мястото на събитието според неговия характер

Ред за координиране нарастването на групировката от сили и средства, необходими за ограничаване на бедствието и извършване на спасителните дейности;

- реда за извършване на спасителните дейности;
- реда за оказване на непосредствена помощ на населението(предоставяне на вода и храна, облекло, подслон и др.);
- реда за временно извеждане и настаняване на населението, животните, както и на произведения на изкуството(при необходимост);
- други въпроси по осигуряване на взаимодействието на спасителните операции

Описание на ролите, функциите и отговорностите при реагиране при съответните бедствия (Таблица 23):

Таблица 23

Рискове, съгласно таблица 20	Функции/задачи	Отговорни структури
Земетресения	Оповестяване на щаба за изпълнение на общинския план за защита при бедствия	РДПБЗН
	Неотложни мерки за намаляване на въздействието: -спиране на електроподаването, водоснабдяването и газоподаването  -спиране на движението по застрашени пътни участъци	ЕВН, ВиК,  ОПУ, общини; МВР
	Спасителни операции: -издирване и изваждане на пострадали под развалини (извеждане на пострадали от трудно проходими, опасни и недостъпни места, осигуряване на въздух на затрупани хора, осветяване зоната за извършване на спасителни дейности)  -гасене на пожари  -устройване на проходи	РДПБЗН, ОДМВР, БЧК, ДФ  РДПБЗН, ДФ  РДПБЗН, ЮЛ съгласно сключените споразумения по ЗЗБ
	-оказване на първа помощ на място на пострадали и транспортирането им до лечебни заведения	ЦСМП, РДПБЗН, БЧК
	-осигуряване на обществения ред, регулиране на движението, отцепване на мястото за намеса	ОДМВР
	Евакуация на населението останало без подслон	БЧК, ОбА, кметове на кметства, ЮЛ съгласно сключените споразумения по ЗЗБ
	Разсредоточаване на културни и материални ценности	Ръководители на институции
	РХБЗ при инциденти и аварии с опасни вещества и материали вследствие на земетресение: -разузнаване, спасяване на пострадали, локализиране на разливи, вземане на проби, извършване на анализи и ликвидиране на аварии  -извършване деконтаминация на хора, техника и оборудване	РДПБЗН, РЗИ, РИОСВ, ЦСМП  РДПБЗН, РЗИ

	<p>Ограничаване на разпространението и ликвидиране на възникнали епидемични взривове, епидемии и епизоотии от заразни и паразитни болести:</p> <ul style="list-style-type: none"> <li>- изолиране на района на епидемията/пандемията;</li> <li>- вземане и анализ на проби;</li> <li>- локализиране и ликвидиране на заразите.</li> </ul>	<p>ОДМВР</p> <p>РЗИ, ОДБХ</p> <p>РЗИ, ОДБХ, РДПБЗН</p>
Наводнения	Предупреждение	НИМХ, МОСВ, БДИБР, РДПБЗН
	Получаване на информация за мястото на наводнението и има ли пострадали.	РДПБЗН, ОБА, ЦСМП, ОДМВР
	Оповестяване	РДПБЗН
	Неотложни мерки за намаляване на въздействието: -наблюдение в районите на заливните зони	Кметове на кметства, РДПБЗН, ДФ
	-предприемане на мерки за намаляване на вредното въздействие на водите (възстановяване и надграждане на диги, ограничаване притока на вода, аварийно изпускане на водохранилища и отклоняване на водни потоци).	РДПБЗН, кметове на общини, ДФ, ЮЛ съгласно сключените споразумения
	-спиране на движението по застрашени пътища	РУП, ОПУ
	-осигуряване на обществения ред, регулиране на движението, ограничаване достъпа до залетите места.	ОДМВР
	Спасителни операции: -извеждане на застрашеното население на безопасно място	РДПБЗН, ОБА, ОДМВР, кметове на общини
	-извършване на разредоточаване на културни и материални ценности	Ръководители на институциите
	-провеждане на операции по издирване и спасяване	РДПБЗН, ОДМВР, БЧК, ДФ
	-оказване на първа помощ на място на пострадали и транспортирането им до лечебни заведения.	ЦСМП, БЧК
	Ограничаване на разпространението и ликвидиране на възникнали епидемични взривове, епидемии и епизоотии от заразни и паразитни болести:	ОДМВР
	- изолиране на района на епидемията/пандемията;	РЗИ, ОДБХ
	- вземане и анализ на проби;	РЗИ, ОДБХ, РДПБЗН
	- локализиране и ликвидиране на заразите.	
Авария с източник на ЙЛ и/или авария в АЕЦ	Получаване на информация за мястото за инцидента или аварията	РДПБЗН, ЦСМП, ОДМВР
	Привеждане в готовност на силите и средствата на ЕСС.	РДПБЗН, ОДМВР, РЗИ, РИОСВ, ОДБХ, ВиК
	Оповестяване	РДПБЗН
	Неотложни мерки за намаляване на въздействието: -първоначална оценка на радиационната обстановка;	РДПБЗН, ОДМВР

	<p>-определяне на зоните за сигурност и контролиран достъп на основа на резултатите от радиационния мониторинг;</p> <p>отцепване на мястото на инцидента и обозначаване със знаци за радиоактивно замърсяване;</p> <p>-дозиметричен контрол на мястото на инцидента; използване на ИСЗ;</p> <p>-временно извеждане или евакуация на населението при необходимост</p> <p>-осигуряване на подходящи места за безопасно временно съхранение на радиоактивните източници и материали до предаването им на ДП РАО</p> <p>-радиационен мониторинг и вземане на проби за анализ (почва, вода, храна и др.).</p> <p>-организиране на контролни пунктове за дозиметричен контрол и деконтаминация</p>	<p>РДПБЗН,ОДМВР</p> <p>РДПБЗН РДПБЗН, ОДМВР,</p> <p>РДПБЗН, РЗИ</p> <p>ОбА, кметове на кметства,</p> <p>РДПБЗН, ОДМВР, ОбА, кметове на кметства, съгласувано с АЯР</p> <p>РЗИ, РИОСВ, ОДБХ, РДПБЗН</p> <p>РДПБЗН, ОДМВР, кметове на кметства</p>
	<p>Спасителни операции при авария с ИЙЛ съгласно сценария по точка 1.2.2.11.2 от раздел II „Профил на риска“</p> <p>-извеждане на пострадали и оказване на първа помощ от зоната на замърсяване</p> <p>-осигуряване на обществения ред и регулиране на движението</p> <p>-извършване деконтаминация на хора, техника и оборудване</p> <p>-временно извеждане или евакуация на население</p>	<p>РДПБЗН, ЦСМП</p> <p>ОДМВР</p> <p>РДПБЗН</p> <p>РДПБЗН, ОДМВР, ОбА, кметове на кметства</p>
Автотранспортни катастрофи	Получаване на информация за мястото и вида на катастрофата, и за състоянието на пострадалите.	РДПБЗН, ОДМВР
	Оповестяване	РДПБЗН, ОДМВР
	Привеждане в готовност на силите и средствата на ЕСС.	РДПБЗН, ОДМВР
	Оповестяване на областните управители и на щабове за координиране на спасителните и неотложните аварийно-възстановителни работи (НАВР).	РДПБЗН
	Неотложни мерки за намаляване на въздействието; -спиране на трафика по прилежащият пътен участък.	ОДМВР
	-пренасочване на движението по алтернативни маршрути.	ОДМВР
	Спасителни операции : -изваждане на пострадали, осветяване зоната за извършване на спасителни дейности.	РДПБЗН
-гасене на пожари.	РДПБЗН, ДФ	

	-оказване на първа помощ на място на пострадали и транспортирането им в лечебни заведения	РДПБЗН,ЦСМП, БЧК
	-регулиране на движението, отцепване на мястото за намеса	ОДМВР
Снегонавявания и обледяване	Информация за обстановката на място	РДПБЗН,ОДМВР, кметове на кметства
	Оповестяване	РДПБЗН
	Привеждане в готовност на силите и средствата на ЕСС.	РДПБЗН,ОДМВР,ЦСМПкметове на кметства
	Оповестяване на областните управители и на щабове за изпълнение на планове за защита при бедствия	РДПБЗН
	Неотложни мерки за намаляване на въздействието: -спиране на движението по затрупани пътни участъци;  -организиране почистването на републиканската пътна мрежа;  -организиране почистването на общинската пътна мрежа	ОДМВР  ОПУ  Кметове на кметства, фирми по почистването
Издирване и извличане на пострадали (извеждане на пострадали от трудно проходими, опасни и недостъпни места, осигуряване на въздух на затрупани хора	РДПБЗН, ОДМВР, ЦСМП, ДФ	
Горски пожари	Получаване на информация за мястото и развитието на пожара	РДПБЗН, РДГ
	Привеждане в готовност на силите и средствата на ЕСС.	РДПБЗН, ОДМВР, РДГ
	Оповестяване	РДПБЗН, ОБА
	Неотложни мерки за намаляване на въздействието: -ограничаване на електроподаването и газоподаването в газопреносната мрежа в района на пожара.  -спиране на движението по застрашени пътища участъци в района на пожара	Енергоразпределителни дружества, Арес газ, кметове на кметства  ОДМВР, ОПУ
	Пожарогасителни и спасителни операции: -издирване и извеждане на пострадали или на застрашени хора  -оказване на първа помощ на място на пострадали и транспортирането им до лечебни заведения;  - осигуряване на обществения ред, регулиране на движението, отцепване на мястото за намеса;  -пожарогасене	РДПБЗН, РДГ, ДФ  РДПБЗН, ЦСМП, БЧК, ДФ  ОДМВР  РДПБЗН, РДГ, ДФ, ЮЛ съгласно сключените споразумения по ЗЗБ
	Извършване на въздушно наблюдение и координация.	РДПБЗН
	Извършване на пожарогасене от въздуха и медицинска евакуация.	Външна помощ
	Евакуация на населението	РДПБЗН,ОА, кметове на

		общини
	Разсредоточаване на културни и материални ценности	Ръководите на институции
Аварии свързани с отделяне на опасни вещества	Получаване на информация за мястото, мащаба на инцидента, вида замърсяване, жертви и застрашено население	РДПБЗН, ОДМВР
	Оповестяване	РДПБЗН
	Неотложни мерки за намаляване на въздействието: -отцепване на мястото на инцидента, определяне на зоните на безопасност и евакуация или временно извеждане на застрашено население при необходимост;  -мониторинг на концентрацията на опасни вещества в атмосферния въздух и вземане на проби за анализ (почва, вода) опасните вещества  -спиране на движението по застрашени пътища участъци. Установяване на пътищата за обхождане и/или евакуация  -ограничаване на въздействието чрез засипване на разлива с инертни материали на границата на зоните и ограничаване попадането на опасни вещества във водоизточници  -обезопасяване чрез събиране, преливане в подходящи съдове на съответните опасни материали.	РДПБЗН, ОДМВР  РЗИ, РИОСВ  ОДМВР, ОПУ  РДПБЗН, РЗИ, РИОСВ  РДПБЗН, РЗИ, РИОСВ
	Спасителни операции: -извеждане на пострадали от зоната на замърсяване  -гасене на пожари  -осигуряване на обществения ред и регулиране на движението  -извършване деконтаминация на хора, техника и оборудване  -евакуация на засегнатото население	РДПБЗН  РДПБЗН  ОДМВР  РДПБЗН, РЗИ  РДПБЗН, ДФ, ОБА, кметове на общини

Описанието на ролите, функциите и отговорностите при реагиране е направено въз основа на СОП по чл.29, ал. 2, т. 2 от ЗЗБ (Приложение № ).

Рисковете свлачища, високи температури, продължителни суши, градушки и пожари в земеделски земи по Таблица 20 се случват като отделни инциденти на териториите на общините и се реагира в съответствие с процедурите/правилата за действие на съответната институция.

Ограничаване на разпространението и ликвидиране на възникнали епидемии и епизоотии се извършва съгласно плановете на РЗИ и ОДБХ Приложения№ .....

## **2.5. Идентифицирани в практиката проблеми при реагиране, целящи подобряване на организацията:**

2.5.1. Подобряване на взаимодействието между съставните части на ЕСС:



➤ Повишаването на готовността, оперативната координация и капацитета за реагиране на основните съставни части на ЕСС, чрез участия в провеждането на учения, тренировки и други обучения на съставните ѝ части и усъвършенстване на нормативната уредба;

➤ поддържане в готовност на Националната система за ранно предупреждение и оповестяване при бедствия (НСРПО);

➤ Провеждане на тренировки за проверка готовността на системите за ранно предупреждение, оповестяване и информиране;

➤ Поддържане на актуална база данни за длъжностните лица в различните нива за управление на Единната спасителна система;

➤ Познаване на ПЗБ от всички участници на СНРБ и ЕСС с цел подобряване на координацията при реагиране при бедствие.

2.5.2. Подобряване на организацията за оповестяване на населението:

➤ доизграждане на НСРПО на населението за територията на община Борино;

2.5.3. Повишаване на административния капацитет на съставните части на ЕСС за реагиране при бедствия.

2.3.4. Осигуряване на ключови ресурси в помощ на усилията при реагиране, като специализирана техника, специализирано оборудване, средства за комуникации.

2.3.5. Засилване на мотивацията за включване и участие в доброволното движение.

## **2.6. Средства и ресурси, необходими за изпълнение на дейностите:**

За изпълнение на задачите за ликвидиране на последствията от бедствия се използват ресурсите посочени в Приложение № 4.

## **2.7. Ред за наблюдение, ранно предупреждение и оповестяване.**

2.7.1. Наблюдението се основава на:

➤ информация и данни, предоставени от физически лица, организации и институции;

➤ информация и данни от системи за мониторинг на метеорологични, хидрологични, сеизмологични, химически, биологични, радиологични, ядрени, екологични и други обекти и явления;

➤ информация и данни, получени в централите на Националната система за спешни повиквания с единен европейски номер 112;

➤ хидрометеорологична прогностична информация за опасни явления от Националния институт по метеорология и хидрология.

2.6.2. Ранното предупреждение изисква:

➤ осъществяване на наблюдение за наличието на признаци за предстоящо бедствие;

➤ анализ на данните от наблюдението;

➤ вземане на решение от страна на компетентните органи;

➤ разпространение на предупредителна информация за предстоящо бедствие;

➤ предприемане на подходящи действия.

Ранното предупреждение се извършва по разпореждане областния управител, на кметовете на общини, на кметовете на населени места, на кметските наместници или на упълномощени от тях служители.

## **- Реда за обявяване на „бедствено положение“;**

Обявяване на „бедствено положение“ от **Кмета на Общината** за цялата или за част от територията на общината: въвежда се общинския план за защита при бедствия. Когато мащабът на бедствието надхвърля възможностите за справяне с наличните сили и средства на ЕСС на общинско ниво и са необходими допълнителни ресурси, съответният кмет на засегнатата община може да поиска от Областния управител помощ и обявяване на „бедствено положение“ чрез Оперативния център на РДПБЗН-Смолян. При въвеждане на областния план за защита при бедствия управлението преминава на областно ниво. Общинският щаб за изпълнение на общинския план за защита при бедствия в засегнати територии продължава да изпълняват своите функции и задължения, като координацията и

управлението на силите и средствата на ЕСС се осъществява на областно ниво от областния управител и щабът за изпълнение на областния план за защита при бедствия.

При обявяване на „бедствено положение“ ръководителят (Кметът на Общинат) възлага на членове на щаба изпълнението на определени функции (планиране, операции, логистика), като сформира съответни секции и техни ръководители, показани на Фиг.1. Той определя и следните подпомагащи го позиции:

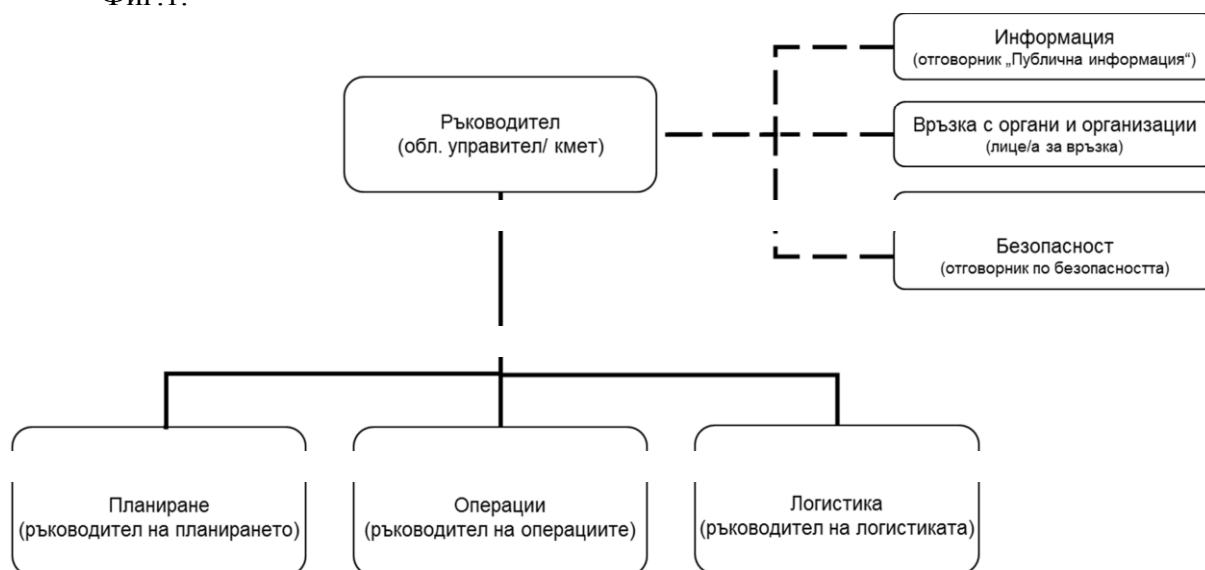
- отговорник за публичната информация – разглежда всички въпроси, свързани с медиите и координира разпространяването на информация до тях;

- отговорник за взаимодействието (лице/а за връзка с органи и организации) – поддържа контакт със структурите, участващи в реагирането при бедствие;

- отговорник за безопасността – следи за безопасните условия и предлага мерки за осигуряване на безопасност на персонала, включен в операциите.

Конкретни ръководители на секции и подпомагащи отговорници са посочени в Приложения № № 8, 9 и 10.

Фиг.1.



Бедствено положение е режим, който се въвежда в зоната на бедствието от определените в закона органи, свързан с прилагането на мерки за определен период от време с цел овладяване на бедствието и провеждане на спасителни и неотложни аварийно-възстановителни работи.

Бедствено положение се обявява, при условие че се случва, случило се е или има опасност да се случи бедствие, свързано със:

1. загуба на човешки живот, и/или
2. увреждане на здравето на хората, и/или
3. значителни вреди на имуществото и/или икономиката, и/или
4. значителни последици за околната среда, свързани със замърсяване на почвата, водата или въздуха с химически, биологически или радиоактивни вещества и материали или с унищожаването на биологични видове.

Кмета на Общината може да обяви бедствено положение с което се въвежда общинския план за защита при бедствия. Териториалните структури и звена на органите на изпълнителната власт, физически и юридически лица с отговорности по изпълнението на общинския план за защита при бедствия изпълняват своите функции и задължения, като координацията и управлението на силите и средствата на ЕСС на общинско ниво се осъществява от Кмета на Общината и общинския щаб за изпълнение на общинския План за защита при бедствия.

Областният Управител обявява със заповед бедствено положение за цялата или за част от територията на областта. Копие от заповедта се изпраща незабавно на министъра на вътрешните работи.

Незабавно след получаване на разпореждането, Дежурния в ОЦ оповестява членовете на Щаба като ги уведомява за заповедта на Областния Управител и да се явят на определеното място.

#### Ред за привличане на допълнителни сили

При нужда по решение на Областен щаб за изпълнение на областния план за защита при бедствия и за взаимодействие с националния и с общинските щабове могат да се привличат допълнително сили и средства от други министерства, ведомства или общини. Привличането на допълнителни сили и средства от други министерства и ведомства се извършва като се спазва строго реда и изискванията на съответното министерство и ведомство.

- Ясно установени информационни протоколи, така че информацията, отнасяща се до бедствието и неговите последици, да е ефективно събрана, анализирана и споделена;

При обявяване на „бедствено положение“ и въвеждане на ОПЗБ, секция „Планиране“ попълва форми Приложения №№ ....

- Описание на процеса на преход към по-високо ниво на управление при бедствия (от общинско към областно и от областно към национално);

#### **1. Обявяване на „бедствено положение“ от Кмета на Общината за цялата или за част от територията на общината:**

- въвежда се общинския план за защита при бедствия.

Когато мащабът на бедствието надхвърля възможностите за справяне с наличните сили и средства на ЕСС на общинско ниво и са необходими допълнителни ресурси, съответният кмет на засегнатата община може да поиска от Областния управител помощ и обявяване на „бедствено положение“ чрез Оперативния център на РДПБЗН-МВР. При въвеждане на областния план за защита при бедствия управлението преминава на областно ниво.

Общинският щаб за изпълнение на общинския план за защита при бедствия в засегнатите територии продължава да изпълняват своите функции и задължения, като координацията и управлението на силите и средствата на ЕСС се осъществява на областно ниво от съответния областен управител и щабът за изпълнение на областния план за защита при бедствия.

#### **Възстановяване на услугите и инфраструктурата на общината.**

Ръководство на дейността по възстановяване на услугите, държавната инфраструктура и координацията на общините (Пример: мост, свързващ две общини, дига по протежение на две и повече общини и др.).

Дейностите по възстановяване на услугите и разрушената инфраструктура в областта се ръководят от областния управител /или заместник областния управител/ и се извършват от областния съвет за намаляване на риска при бедствия.

Длъжностно лице от областна администрация, координиращо дейностите по възстановяването и законосъобразното изразходване на финансовите средства.

Координацията на дейностите по възстановяването на инфраструктурата в областта и законосъобразното изразходване на финансовите средства се осъществява от Заместник областен управител, Началник отдел «Регионално развитие, териториално устройство и държавна собственост» и Главният счетоводител на Областна администрация - Смолян.

Длъжностни лица, отговорни за определяне на местата и обектите (инфраструктурата) за възстановяване; степенуване по важност на обектите; извършване на възстановителните работи.

За определяне на местата (инфраструктурата) за възстановяване, степенуването и по важност и извършването на възстановителните работи може да се сформира комисия от експерти.

## Раздел VI. ВЪЗСТАНОВЯВАНЕ И ПОДПОМАГАНЕ

**1. Цел на раздела** – да се определят мерките, включително ролята, отговорностите, структурите и дейностите, които могат да бъдат изпълнени в помощ на общността за възстановяване от бедствия.

### **2. Основни компоненти.**

2.1. Оценки на първоначалните нужди и щетите:

- подслоняване/ настаняване;
- състояние на общността – включващо както степента на персоналните загуби на собственост, така и нивото на прекъсване на социалните функции;
- инфраструктура – услуги като електричество, вода, транспорт и др.
- здравеопазване;
- поражения за икономиката – прекъсване на нормалната стопанска дейност;
- околна среда – оценка на безопасността и статуса.

Оценката се извършва на база събраната информация от ръководителя на операциите в процеса на реагирането, ОЦ на РДПБЗН, членовете на щаба за изпълнение на обединен план за защита при бедствия, проверени сигнали от населението на ЕЕНСП 112, комисии за оценка на щетите и др.

Организирането и координирането на дейността се осъществява от ресорния заместник Кмет, подпомаган от група от представители на областна администрация, РДПБЗН, ОДМВР и ОДСП, БЧК и др..

**2.2. Организация на дейностите по възстановяване и подпомагане.**

Съгласно чл. 55 от ЗЗБ подпомагането и възстановяването при бедствие включва предоставянето на неотложна и възстановителна помощ на пострадалите (засегнатите) лица и извършване на неотложни възстановителни работи след бедствие.

Неотложната помощ се организира, осигурява и предоставя от кметовете на Кметствата и включва: изхранване и временно настаняване на пострадалите (засегнатите) лица и животни; раздаване на облекло и битово имущество на пострадалите (засегнатите) лица.

Определянето на места за настаняване на пострадалите (засегнатите) лица и неотложната помощ се извършва съгласно общинските планове за защита при бедствия.

При необходимост и по заявките/искания на кметовете на общини чрез областния управител се предоставят фургони за живеене, сглобяеми къщи или палатки от централните и териториалните органи на изпълнителната власт, юридически и физически лица.

Възстановителната помощ се предоставя на физически лица при необходимост от основен ремонт на жилищата им, засегнати от бедствие, ако лицата отговарят на критерии, определени в правилника по чл. 54, ал. 6 от ЗЗБ, наличието на които се установява въз основа на анкета, извършена от органите на Агенцията за социално подпомагане. Възстановителната помощ се предоставя при условия и по ред, определени с правилника по чл. 54, ал. 6 от ЗЗБ, и не може да превишава стойността на данъчната оценка на жилището.

Възстановителната помощ се предоставя за:

- частичното възстановяване и/или частичната замяна на конструктивни елементи на строежа, както и за строително-монтажни работи, с които първоначално изпълнени, но увредени конструкции и конструктивни елементи, се заменят с други видове или се извършват нови видове работи, с които се възстановява експлоатационната им годност, след издаване на разрешение за строеж;

- премахване на строежи, за които е издадена заповед от кмета на общината съгласно чл. 195, ал. 6 ЗУТ, които поради природно явление с геоложки или хидрометеорологичен произход са станали опасни за здравето и живота на гражданите, негодни са за използване, застрашени са от самосрутване и не могат да се поправят или заздравят.

Предоставянето на възстановителна помощ на пострадали (засегнати) от бедствието лица се организира от кметовете на общини в съответствие с изискването на ЗЗБ и общинския план за защита при бедствия.

Неотложните възстановителни работи след бедствие за обектите, общинска собственост, се организират от кметовете на общини, съгласно общинските планове за защита при бедствия, а за обектите, държавна собственост – от областния управител и териториалните структури на министерства и ведомства.

Щабът за изпълнение на общинския план за защита при бедствия на база направената оценка на щетите от групата по т. 2.1 от раздела предлага решения за възстановяване на жизнено важни услуги за населението.

Приемането и обобщаването на заявките/исканията от кметовете на Кметства за външно подпомагане по реагирането и възстановяването се координират от директора на дирекция в общинска администрация, подпомаган от група от представители на общинската администрация, БЧК и ОДСП.

Заявките се приемат чрез деловодството на общинска администрация; факс - на заместник Кметовете на общината и дежурен по ОСС; електронната поща.

Заявките/исканията за външно подпомагане на общината по реагирането и възстановяването се изготвят от същата група и се изпращат до Областния управител .

Организирането и съхранението на дарения и помощи се извършва от областната структура на БЧК. Разпределението, раздаването и отчитане на дарения и помощи се организира и ръководи от директор на дирекция , подпомаган от работна група ” в областна администрация, подпомаган от група от представители на областна администрация, БЧК и ОДСП.

### 2.3. Функции и отговорности при възстановяване и подпомагане

Функции/задачи	Отговорни структури
Настояване на население, останало без подслон в резервен сграден фонд	Кмет на община, кметове на кметства
Осигуряване на палатки, фургони и сглобяеми къщи за останалите без подслон.	ОбА, БЧК, кметове на кметства
Осигуряване на сграден фонд за държавни структури, включително за щабове за изпълнение на съответния план за защита при бедствия.	ОбА, кметове на кметства
Осигуряване на продукти от първа необходимост, лекарства и осигуряване на питейна вода	ОбА, кметове на кметства, РЗИ, БЧК, ОДСП
Осигуряване на резервно водоснабдяване.	ОбА, ВиК, кметове на кметства
Отстраняване на аварии по преноса и снабдяването с ел. енергия, природен газ и горива.	Електроразпределителни дружества, ВиК, кметове на общини
Отстраняване на аварии по комунално-битовите мрежи.	ОбА, кметове на кметства
Определяне степента на разрушения на сградите и съоръженията и укрепване или разрушаване на повредени сгради	ОбА, кметове на кметства, ръководители на институции и ЮЛ
Възстановяване на пътна инфраструктура	ОПУ, кметове на кметства
Разчистване на пътища и извличане на аварирала техника.	ОПУ, РДПБЗН, кметове на кметства, ЮЛ съгласно сключените споразумения
Временно възстановяване на повредени мостове.	ОПУ, кметове на кметства, ЮЛ съгласно сключените споразумения
Раздаване на помощи на пострадалото население.	БЧК, кметове на кметства, ОДСП
Оказване на психологична помощ и психосоциална подкрепа на пострадалите и на спасителните екипи.	БЧК, ОДМВР

Описанието на ролите, функциите и отговорностите при възстановяване и подпомагане е направено въз основа на СОП по чл.29, ал. 2, т.2 от ЗЗБ (Приложение № 5).

**2.4. Финансово осигуряване.**

- бюджетите на министерствата и ведомствата;
- общинските бюджети;
- търговските дружества и едноличните търговци - за обектите им;
- структурните фондове на Европейския съюз.

## Раздел VII. МОНИТОРИНГ И ОЦЕНКА

### 1. Цел и основни компоненти на раздел „Мониторинг и оценка“.

1.1. Цел - да осигури основа за наблюдение и оценка на ОбПЗБ и дейностите по неговото изпълнение.

1.2. Основни компоненти на раздела:

1.2.1. Принципи и критерии за мониторинг и оценка на ОбПЗБ;

Мониторингът и оценката са стандартни части от всички ефективни политики или процеси за управление на риска. Същите осигуряват „обратна връзка“ в рамките на тези процеси, позволяващи сравнение между действителните и желаните състояния. Това дава възможност за текущ анализ, с цел подобряване на резултатите и усъвършенстване на решенията и изпълняване на процесите.

Оценката може да се извърши по време на прегледа на плана, също така може да се извърши в ключови етапи като средство за оценка на напредъка към целта. Като добра практика е извършването на периодичен преглед не само на напредъка, но също така и на актуалността и приложимостта на всеки един раздел от ОбПЗБ.

1.2.2. Процеса за мониторинг и оценка на ОбПЗБ за изпълнението на функциите, дейностите и задачите, възложени с него.

При оценяването дали ОбПЗБ е адекватен, следва да се преценява дали същият:

- е точен;
- е практически приложим;
- обхваща всички необходими функции;
- осигурява необходимата координация между организациите и институциите включени в ОбПЗБ.

**Точността** се оценява чрез проверка дали:

- съществуват съответстващи, пълни и актуални приложения в ОбПЗБ;
- връзките към организациите и определените функции и ресурси са пълни и актуални;
- структурирането на частите на ЕСС и щаба за изпълнение на ОбПЗБ съответстват на тяхното описание в ОбПЗБ.

**Практическата приложимост** се оценява като се вземе предвид дали:

- местните власти и партньорски организации включени в ПЗБ са в състояние да осъществят определените им функции, описани в плана;
- организациите представени в ОСНРБ и съставните части на ЕСС на местно ниво разполагат с необходимите ресурси, за да бъдат в състояние да изпълняват техните функции описани в ОбПЗБ.

**Обхватът** се оценява чрез:

- проверка за наличието на опасности, които не са разгледани в ОбПЗБ;
- разглеждане на механизмите за въздействие чрез превенция, готовност, реагиране и възстановяване по отношение на разгледаните рискове;
- оценка на адекватността на съществуващите връзки между ОбПЗБ и плановете на участващите организации и институции.

**Координацията** се оценява като се вземе предвид дали:

- ролите и отговорностите са ясно дефинирани;



➤ описанието на това как институциите ще работят заедно в случай на бедствие е недвусмислено;

➤ функциите в ОбПЗБ са ясно описани;

➤ целите и задачите на ОбПЗБ са в съответствие с целите и задачите на НСНРБ;

➤ заложените мерки в ОбПЗБ са в съответствие с тези в Националния план за защита при бедствия.

1.2.3. Процес за актуализация и преразглеждане на ОбПЗБ, включително за поддържане на актуални процедури и списъци с ресурси.

Актуализация и преразглеждане на плана се извършва по реда описан в т. 6 от Раздел I.

Актуализации на плана задължително се правят при организационни промени или промени в процедурите, както и при други събития, които оказват въздействие по изпълнението на плана и процедурите. ОбПЗБ може да се преразглежда по всяко време от ОСНРБ, като може да бъде изменен, допълнен, отменен или заменен по реда на ЗЗБ.

За поддържане актуалността на ОбПЗБ, включително и на списъците на ресурсите, периодичността за преразглеждане и актуализиране на плана и начина за осъществяване на координацията, отговаря - Главният специалист по „ОС“ и „ПБЗН“.

**Раздел VIII.**  
**ПРИЛОЖЕНИЯ**

Приложение № 1	Термини и определения - .... листа.
Приложение № 2	Заповед на Кмета на Общината за създаване на щаб за изпълнение на общинския план за защита при бедствия - .... листа.
Приложение № 3	Списък за контакти с членовете на щаба за изпълнение на ОБПЗБ - .... листа.
Приложение № 4	Ресурси за изпълнение на задачите при бедствия - .... листа.
Приложение № 5	Стандартни оперативни процедури по чл. 29, ал. 2, т. 2 от ЗЗБ .... листа.
Приложение № 6	Форма на „План за действие“ - .... листа.
Приложение № 7	Форма на „Организационна структура за управление при бедствия“ - .... листа.
Приложение № 8	План за защита при наводнение - .... листа.
Приложение № 9	План за защита при земетресение - .... листа.
Приложение № 10	План за защита при ядрена или радиационна авария - .... листа.
Приложение № 11	План за действия при защита от биологично или бактериологично заразяване на територията на община Борино, област Смолян - .... листа.
Приложение № 12	Списък на регистрираните свлачища на територията на област Смолян, съгласно регистъра на свлачищата на „Геозащита“ ЕООД .... листа.
Приложение № 13	Таблица № 19 „Оценка на риска“ - .... листа.
Приложение № 14	Списък на обекти, представляващи строежи по чл. 137, ал. 1, т. 1, буква "г" или "д" от Закона за устройство на територията - .... листа.
Приложение № 15	Списък на обекти за обществено обслужване с капацитет над 1000 места за посетители и лечебни заведения за болнична помощ, училища и детски градини, независимо от тяхната категория по чл. 137 от Закона за устройство на територията - .... листа.
Приложение № 16	Постове за радиационно наблюдение и радиометрична апаратура- .... листа.
Приложение № 17	План на РЗИ за действия при защита от биологично или бактериологично заразяване на територията на област Смолян-.... листа.
Приложение № 18	План за .... на ОДБХ-.....-..... листа.
Приложение № 19	